



# Omgevingsvisie Goes 2040

RDH

URBAN



visie op de toekomst van Goes

Gemeente Goes  
december 2025



december 2025 (geamendeerde versie)

tekst en redactie: ambtelijke projectgroep ism RDH urban

afbeeldingen: afdeling OenE en Rothuizen

fotografie:

Fotografie in Zeeland - Kristian de Winter: kaft voor en achter

Charles Linssen: pagina 10, 14, 17, 18, 20, 21, 23, 26, 30, 32,  
33, 34, 36, 37, 39, 42, 46, 52, 64, 67

afdeling OenE: pagina 14, 15, 19, 24, 26, 27, 28, 38, 40, 45, 48,  
54, 55, 56, 57, 60, 65, 68

Gemeente Goes

[www.goes.nl](http://www.goes.nl)



# GOES

stad van de  
**Oosterschelde**



hart van  
**Zeeland**

centrum van de  
**Bevelanden**





## Voorwoord

Een goede leefomgeving maken we samen. Een omgeving waarin we prettig kunnen wonen, werken, ontspannen, elkaar ontmoeten en waar de natuur de ruimte krijgt. Dat klinkt vanzelfsprekend, maar het vraagt voortdurend aandacht, omdat de wereld om ons heen verandert. Klimaatverandering, woningbouw, mobiliteit, energie, economie, gezondheid en sociale samenhang — al die ontwikkelingen raken elkaar en vragen om keuzes die niet alleen nú, maar ook in de toekomst goed uitpakken.

Met de Omgevingsvisie Goes 2040 geven we richting aan die keuzes. We zetten een koers uit die houvast biedt bij nieuwe initiatieven, plannen en ontwikkelingen. Deze visie helpt ons om bewust en evenwichtig om te gaan met verandering: wat willen we behouden, waar willen we ruimte geven, en hoe zorgen we dat alles bijdraagt aan een leefbare, duurzame en vitale gemeente.

Voor het eerst brengen we in één visie het fysieke en sociale domein samen. Want de kwaliteit van onze leefomgeving gaat niet alleen over ruimte, groen of gebouwen, maar ook over gezondheid, veiligheid, verbondenheid en kansen voor iedereen. Deze integrale benadering vraagt om de juiste balans en combinaties: tussen verstedelijking en landschap, tussen groei en leefkwaliteit, tussen economie en gemeenschap.

De visie bouwt voort op wie we zijn: onze identiteit en kernwaarden vormen het vertrekpunt. Goes is de compacte stad in een groenblauwe omgeving, met sterke dorpen, betrokken inwoners en een unieke ligging tussen stad en zee. Vanuit die basis brengen we onze opgaven samen. Breder en integraler dan voorheen, niet alleen per thema of sector, maar in samenhang.

De totstandkoming van deze visie is een gezamenlijke reis geweest. Inwoners, ondernemers, maatschappelijke organisaties en dorpsverenigingen hebben meegedacht over de toekomst van Goes. Hun ideeën en zorgen hebben de inhoud mede gevormd. Zo is deze visie niet alleen een document van de gemeente, maar van ons allemaal.

Onze blik reikt verder dan 2040. De visie biedt een basis voor de contouren van Goes 2050 en daarmee onze eerste reactie op Zeeland 2050. Hiermee wordt het perspectief geschetst voor de komende decennia: een veerkrachtige, duurzame en verbonden regio waarin Goes als hart van Zeeland een belangrijke rol speelt.

De inhoudelijke thema's van deze visie - aantrekkelijk wonen, een sterke economische motor en toekomstbestendige voorzieningen - geven richting aan ons dagelijks handelen. Maar minstens zo belangrijk is het werken met de omgevingsvisie: het vertalen van deze koers in beleid, programma's en gebiedsgerichte keuzes. Zo blijft de visie levend en actueel, en kunnen we bijsturen waar dat nodig is.

De toekomst van Goes vraagt om visie én realiteitszin, om ambitie én maatwerk. Deze omgevingsvisie geeft ons daarbij houvast: een kompas voor evenwichtige, weloverwogen keuzes in een tijd van verandering — met focus op 2040, en met een basis richting 2050 en verder.

Joan Veldhuizen  
Wethouder.

*“De toekomst van Goes vraagt om visie én realiteitszin, om ambitie én maatwerk.”*





## Inhoudsopgave

|  |    |   |    |
|--|----|---|----|
| Voorwoord                                  | 5  | 4. Economische motor                                    | 41 |
|  |    | 4.1 De economische identiteit                           | 41 |
| 1. Inleiding                               | 9  | 4.2 Circulaire economie                                 | 44 |
| 1.1 Visie op hoofdlijnen                   | 9  | 4.3 Aantrekkelijk voor bedrijven, bezoekers en bewoners | 44 |
| 1.2 Uitdagingen Goes                       | 11 | 4.4 Werklocaties  | 45 |
| 1.3 Totstandkoming van deze visie          | 13 | 4.5 Duurzame bedrijvigheid                              | 46 |
| 1.4 Waaruit bestaat deze omgevingsvisie?   | 13 | 4.6 Bereikbaarheid en mobiliteit                        | 47 |
|  |    | 4.7 Veiligheid in de leefomgeving                       | 51 |
| 2. Het verhaal van Goes                    | 15 | 5. Toekomstbestendige Voorzieningen                     | 53 |
| 2.1 De geschiedenis van Goes               | 15 | 5.1 Voorzieningen die verbinden                         | 53 |
| 2.2 De positie van Goes: drie invalshoeken | 19 | 5.2 De binnenstad als huiskamer van de regio            | 55 |
| 2.3 Compacte stad in een groenblauwe oase  | 21 | 5.3 Cultureel erfgoed                                   | 55 |
| 2.4 Ruimtelijke kwaliteit                  | 25 | 5.4 Recreatie en vrijetijdsbesteding                    | 55 |
| 2.5 Brede welvaart                         | 29 | 5.5 Zorgvoorzieningen                                   | 57 |
|  |    | 5.6 Goes als onderwijsstad                              | 57 |
| 3. Aantrekkelijk wonen                     | 31 | 6. Werken met de omgevingsvisie                         | 59 |
| 3.1 Woningbouw                             | 31 | 6.1 Programma's   | 61 |
| 3.2 Diversiteit in woonaanbod              | 33 | 6.2 Dorpsvisies   | 62 |
| 3.3 Gezond en duurzaam wonen               | 35 | 6.3 Regiegebieden                                       | 63 |
| 3.4 Groen in en rond de stad               | 36 | 6.4 Brede welvaart als integraal afwegingskader         | 72 |
| 3.5 Water en bodem                         | 38 | 6.5 Financiële onderbouwing                             | 72 |
|  |    | 6.6 Monitoring en evaluatie                             | 73 |
|  |    | Begrippenlijst  | 74 |







## 1. Inleiding

Een goede leefomgeving is de basis voor een samenleving waarin iedereen tot zijn recht komt. Een goede leefomgeving biedt kansen en mogelijkheden: voor gezondheid, ontmoeting, ontwikkeling en verbondenheid. Verbinding tussen mensen onderling, én tussen mens en natuur. Tegelijkertijd verandert de wereld snel. Nederland groeit en de samenleving verandert. We hebben te maken met uitdagingen zoals een woningtekort, een veranderend klimaat, netcongestie en druk op ons zorgstelsel. Ook in de gemeente Goes zien en voelen we deze ontwikkelingen. We nemen daarin onze verantwoordelijkheid door vooruit te kijken, samen te werken en keuzes te maken die passen bij onze ambities. Deze omgevingsvisie geeft richting aan die keuzes. Ze biedt een koers die houvast biedt op de lange termijn en schetst kaders hoe we omgaan met de ontwikkelingen die we op ons af zien komen met oog voor wat Goes bijzonder maakt. Een visie die genoeg ruimte biedt voor flexibiliteit en ontwikkeling, maar tegelijk wél voor ogen houdt wat het profiel is van Goes en waar en hoe ontwikkelingen dus het beste kunnen worden ingepast.

### 1.1 Visie op hoofdlijnen

De omgevingsvisie beschrijft uitgangspunten en geeft kaders voor wat we willen bereiken en hoe en waar we dat willen doen. Het is geen gedetailleerd plan, maar is bedoeld om richting te geven hoe de gemeente zich ontwikkelt en waar we rekening mee moeten houden. Ontwikkelingen op het gebied van demografie, digitalisering, klimaatverandering, energietransitie, elektrificatie van mobiliteit, gezondheidszorg, en veranderende vormen van vrijetijdsbesteding vragen om een vooruitziende blik. Deze visie biedt handreikingen om voorzienne ontwikkelingen in samenhang een plek te geven en hier op te sturen op een manier die past bij onze uitgangspunten. Voor zover als dit mogelijk is, hebben we bij het maken van de visie de blik op 2040 gehouden.

Uitgangspunt is het versterken van de positie van Goes als Hart van Zeeland, om zo als geografisch hart van de regio een functionele bijdrage te leveren aan een veerkrachtige en duurzame Zeeuwse samenleving. In de komende jaren werken we de hoofdlijnen van deze visie verder uit. Dit zal gebeuren in de vorm van (thematische of gebiedsgerichte) programma's. Als

we in deze omgevingsvisie kaarten of cijfers laten zien zijn dat geen exacte plannen, maar illustraties om aan te geven welke richting we op willen met de gemeente.

We zijn ons ervan bewust dat ontwikkelingen razendsnel kunnen gaan en dat lokale effecten niet altijd voorspelbaar zijn. Een recent voorbeeld is de introductie van brede toepassingen van AI, met grote gevolgen voor onderwijs, bedrijven en werkgelegenheid. Ook de veranderende geopolitiek kan leiden tot bijstelling van sociaalmaatschappelijke en/of economische prioriteiten. Het is echter niet voor het eerst in de geschiedenis dat Goes zich voor grote veranderingen geplaatst ziet. Gesteund door haar basiskwaliteiten heeft ze echter altijd haar bestaansrecht en identiteit weten te behouden en dat nemen we ook nu als uitgangspunt.





stad,



dorp,



... en landschap

## 1.2 Uitdagingen Goes

Omgevingsvisies zijn van oorsprong hoofdzakelijk ruimtelijke visies. In deze omgevingsvisie willen we echter met nadruk de combinatie maken tussen het fysieke- (denk aan woningen, voorzieningen, gebouwen, wegen, groen etc.) en het sociale domein (leefbaarheid, gezondheid, welzijn etc.). Het gaat erom dat er verstandige combinaties worden gemaakt tussen het verbeteren van de fysieke leefomgeving met een scherp oog voor de sociale aspecten. De gemeente ontwikkelt immers niet alleen door fysieke óf sociale ontwikkelingen. Het is zoeken naar de juiste balans, door combinaties die passen binnen het profiel, de schaal en de identiteit van Goes.

Nederland en ook Zeeland vergrijst. Het aandeel van de beroepsbevolking neemt steeds verder af. Daar tegenover staat dat de stad Goes mede door haar geografische ligging is uitgegroeid tot een belangrijk onderdeel van het economische hart van Zeeland. Met ruim 25.000 banen levert de stad een zeer forse bijdrage aan de Zeeuwse economie. Het aantal forensen dat richting Goes komt is daardoor hoog en zorgt voor de nodige verkeersdruk. De uitdaging is om dit deel van de beroepsbevolking een aantrekkelijk woonmilieu binnen Goes aan te bieden zodat verplaatsingen afnemen, er meer balans in de demografische opbouw ontstaat en bedrijven voldoende aanbod blijven houden in personeel.

Natuurlijk komen de komende decennia (grote) veranderingen op ons af. Van vele weten we het bestaan nog niet af, van sommige hebben we een vermoeden, en een aantal is al met redelijke zekerheid te voorspellen. Van een tweetal mogelijke ontwikkelingen weten we dat deze een structurele impact kunnen hebben op de provincie Zeeland en daarbij ook op de gemeente Goes. Deze willen we daarom wel noemen in het kader van deze omgevingsvisie. Het betreft de impact die het vestigen van één of meerdere kerncentrales voor Zeeland en Goes

heeft, en de aangezwengelde discussie of Zeeland (en daarmee ook Goes) een extra bijdrage aan de landelijke woningnood en ruimtedruk kan leveren (Zeeland 2050). Omdat beide ontwikkelingen een nog grote mate van onzekerheid hebben zijn beide nog niet in deze omgevingsvisie uitgewerkt. Deze omgevingsvisie is de basis waarmee we een kader leggen met oog voor balans en kwaliteit en waarmee we in kunnen spelen op deze (ambitieuze) ontwikkelingen.

Voortbouwend op de uitgangspunten van deze omgevingsvisie wordt onder de naam Goes 2050 gewerkt aan een verdere verkenning van onze invulling aan Zeeland 2050. Daarmee onderzoeken we de diepere ruimtelijke en sociale gevolgen voor onze gemeente. We geven antwoord op de vraag op welke manier en in welke mate Goes een bijdrage kan leveren aan de grotere ambities van Zeeland 2050. De kwalitatieve uitgangspunten van deze omgevingsvisie blijven daarbij het fundament. Als dit leidt tot veranderde ambities zal dit bij de volgende herijking van de omgevingsvisie integraal worden verwerkt in relatie tot de verschillende onderdelen van deze omgevingsvisie. Hetzelfde geldt voor de eventuele komst van één of meerdere nieuwe kerncentrales in Zeeland en eventuele andere (onvoorziene) ontwikkelingen met een grote impact op Goes.





Goes in bloei

### 1.3 Totstandkoming van deze visie

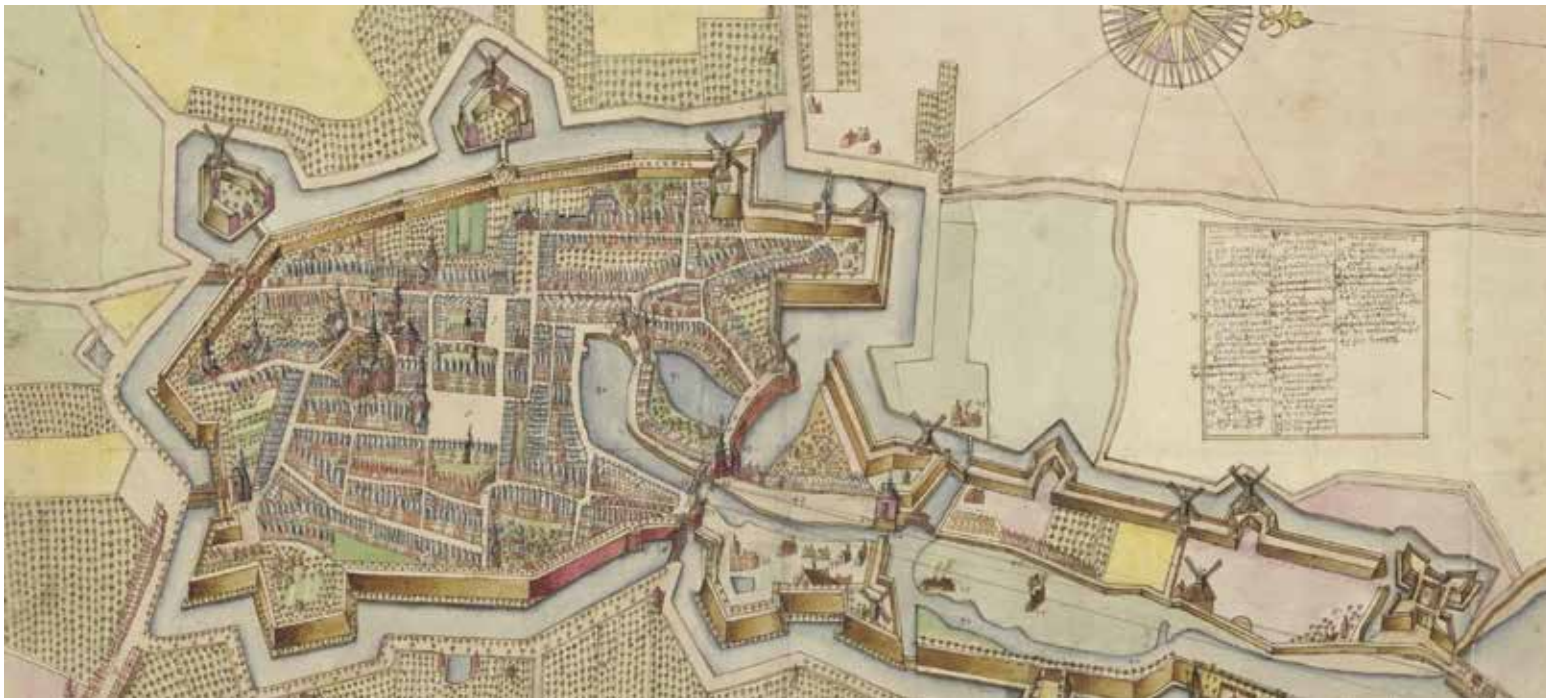
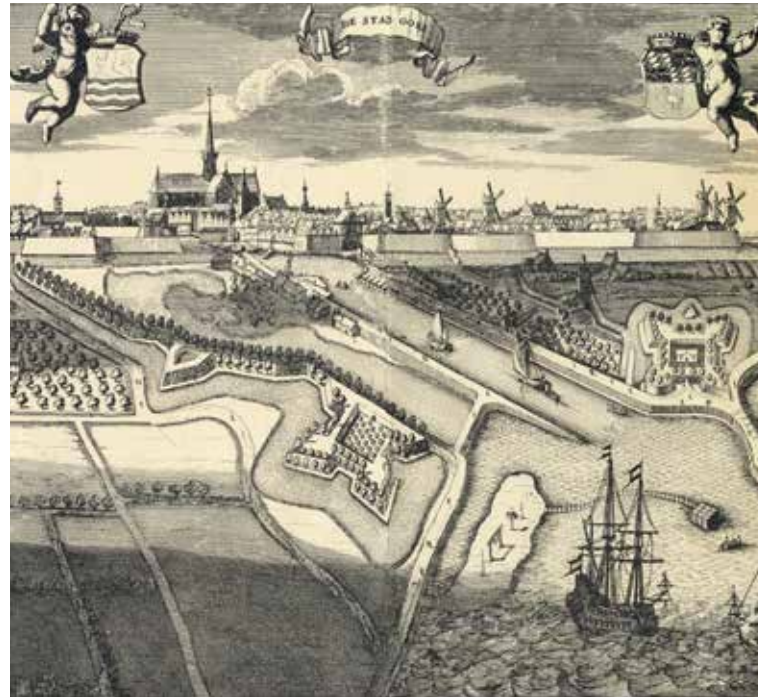
Deze omgevingsvisie is niet uit het niets ontstaan. Ze bouwt voort op bestaande plannen, inzichten en samenwerkingen die de afgelopen jaren binnen onze gemeente zijn ontwikkeld. We hebben kennis, ervaringen en beleid op tal van terreinen. Die vormen het fundament onder deze visie. Het perspectief van onze inwoners, bedrijven, (maatschappelijke) organisaties en verenigingen is daarbij onmisbaar. Als dagelijkse gebruiker van de leefomgeving hebben zij ideeën, uitgangspunten en ervaringen met ons gedeeld. Deze betrokkenheid helpt om keuzes scherper te maken en aan te sluiten bij wat er leeft.

Wat deze visie bijzonder maakt, is dat we daarmee breder en integraler kijken. Waar voorheen vaak per thema of sector werd gedacht, brengen we nu opgaven samen. Dat vraagt om het verbinden van belangen, het zoeken van samenhang én het maken van keuzes. Daarbij kijken we verder vooruit en scherpen we onze ambities aan. Want de uitdagingen van vandaag en morgen vragen om meer dan alleen een plan: ze vragen om richting, durf en samenwerking.

### 1.4 Waaruit bestaat deze omgevingsvisie?

In deze omgevingsvisie vertellen we het verhaal van Goes. In Hoofdstuk 2 gaan we in op de identiteit en kernwaarden van Goes. Vervolgens gaan we in Hoofdstuk 3 t/m 5 met een drietal inhoudelijke hoofdstukken verder de diepte in. We kijken in deze hoofdstukken wat onze ambitie betekent voor: aantrekkelijk wonen, de economische motor en toekomstbestendige voorzieningen. Afsluitend geven we in Hoofdstuk 6 een inkijkje in wat het betekent om te werken met deze omgevingsvisie.







## 2. Het verhaal van Goes

Het verhaal van Goes begint niet vandaag, maar is gevormd door generaties mensen, plekken en gebeurtenissen. Ons verhaal wordt gevormd door ons verleden, is voelbaar in het heden en zien we als richtinggevend voor de toekomst. De verbinding met de Oosterschelde, Goes als Hart van Zeeland en als centrum van de Bevelanden geven het verhaal van Goes betekenis en richting. Ons verhaal groeit mee met de tijd. Wat we hebben opgebouwd, koesteren we – niet om stil te blijven staan, maar om met vertrouwen vooruit te kijken. We willen een omgeving zijn waar mensen gezond en prettig kunnen leven, waar we bouwen aan een toekomst die in balans is met natuur en klimaat, en waar we samen verantwoordelijkheid nemen voor wat komt. Vanuit die verbondenheid blijven we bouwen aan een gemeente die klaar is voor de toekomst, gedragen door wat ons sterk maakt. We kijken niet alleen naar de opgaven van vandaag, maar ook naar wat mensen nodig hebben om nu én later goed te kunnen leven – in samenhang met elkaar, de plek waar ze wonen en de wereld om hen heen.



### 2.1 De geschiedenis van Goes

De ontwikkeling van de stad Goes kan niet los worden gezien van de Oosterschelde. De locatie van de eerste bebouwing van Goes aan het water van de Oosterschelde, maakte de aanleg van een haventje mogelijk. Deze haven, de huidige stadshaven, zou de Oosterschelde en de stad eeuwenlang een sterke binding geven. De haven van Goes had groot belang voor de ontwikkeling van de stad door overzeese handel in met name zout en wol, regionale producten waar veel gezinnen indertijd hun inkomen aan ontleenden. Mede door haar toenmalige ligging aan de Oosterschelde groeide Goes geleidelijk tot de belangrijkste plaats in de Bevelanden, van waaruit met name veel handel werd gedreven. De sinds 1400 gehouden weekmarkt, die nu nog steeds bestaat, was hier belangrijk onderdeel van. Handel leidt logischerwijs tot ontmoeting tussen mensen, en stap voor stap groeide Goes niet alleen tot het economische, maar ook tot het bestuurlijke en religieuze centrum van de Bevelanden.

Nadat verzanding van de haventoeegang tot inpolderingen leidde, kwam Goes steeds verder van de Oosterschelde te liggen.

De directe relatie tussen stad en Oosterschelde werd minder sterk. De goede landbouwgronden rond de stad versterkten echter het agrarische karakter van de economie, en haar regionale positie als voorzieningstad van de Bevelanden bleef tot de Tweede Wereldoorlog onaangetast.

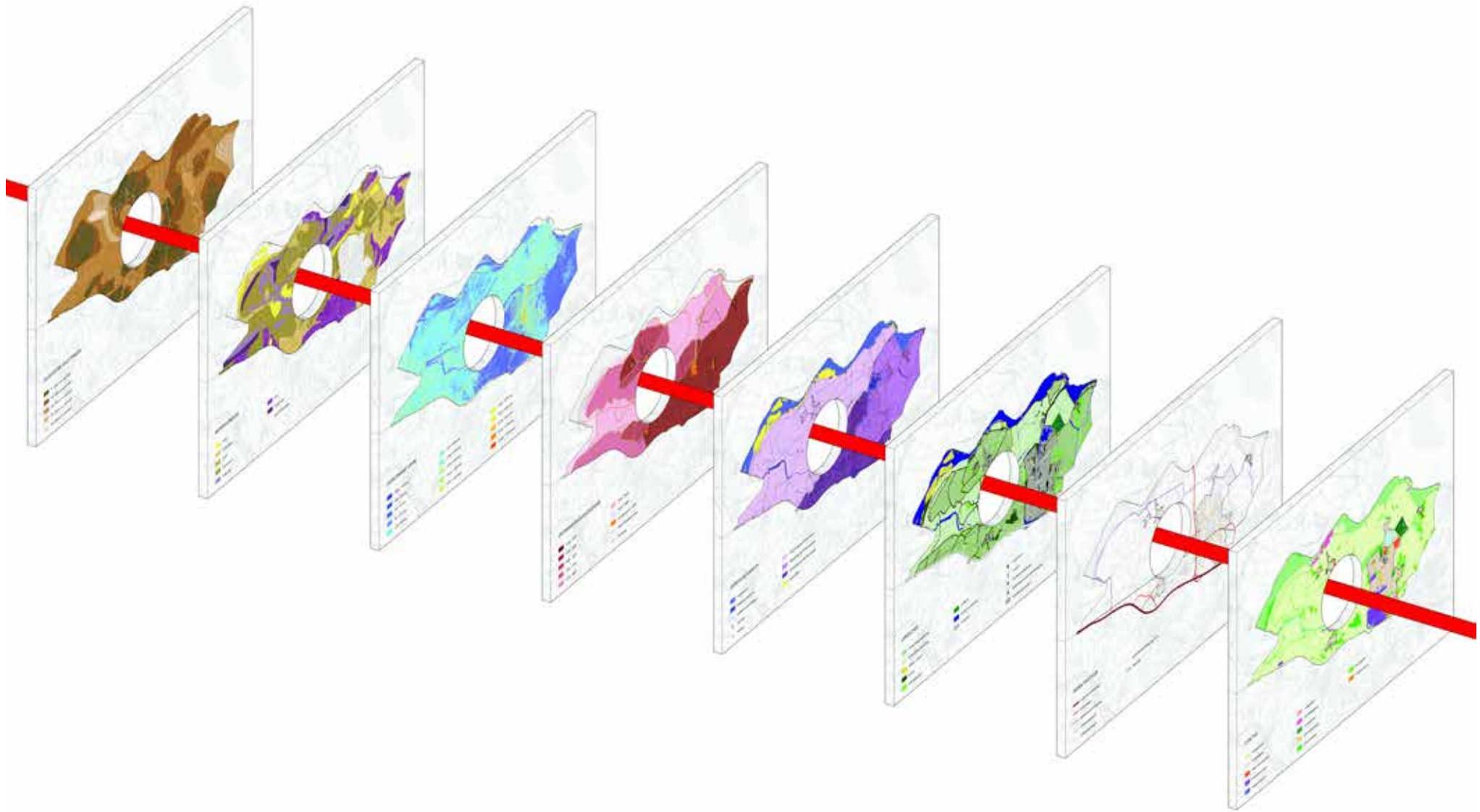
Ook de naoorlogse economische groei, die mensen mobieler en koopkrachtiger maakte, heeft aan de regionale centrumpositie van Goes niets afgedaan. Wel heeft het stedelijke voorzieningenaanbod zich in de loop der tijd aangepast. Schaalvergroting leidde ertoe dat regionaal gevestigde rijksdiensten, de rechtbank en de gevangenis verdwenen. Het profiel van de historische binnenstad wijzigde geleidelijk van handelscentrum naar winkel- en uitgaanscentrum. Door de aanleg van een rijks- en provinciaal autowegennet kwam Goes steeds centraler in de regio Zeeland te liggen, wat haar centrumpositie tot vandaag de dag laat uitstijgen tot boven dat van de Bevelanden. Het maakt Goes een gewilde vestigingsplaats voor bedrijven, en een centraal gelegen woon- en uitgaansstad in Zeeland.

De relatie tussen de stad Goes en haar omringende dorpen is in



Handelsstadje dat Oosterschelde en de Bevelanden verbindt





verschillende lagen in tijd en ruimte vormen het landschap



Wolphaartsdijk



's-Heer Arendskerke

de loop der eeuwen niet essentieel veranderd. Net als de stad hebben ook de dorpen hun eigen ontwikkeling doorgemaakt, veelal aangestuurd door de lokale economie. Grotere dorpen, zoals het buiten de gemeentegrenzen liggende Kapelle, 's-Gravenpolder en Heinkensand hebben een lokaal aanbod voor de dagelijkse behoeften. Maar evenals de kleinere dorpen zijn ook zij voor middelbaar- en beroepsonderwijs, gespecialiseerde gezondheidszorg, winkelen en uitgaan nog steeds primair op de stad Goes gericht. Wat Oud-Sabbinge, Wolphaartsdijk, Wilhelminadorp, Kattendijke, Kloetinge, Eindewege, 's-Heer Arendskerke en 's-Heer Hendrikskinderen echter nóg sterker met de stad Goes verbonden houdt is het Bevelandse landschap. Al deze 'Goese' dorpen zijn in de loop der jaren op karakteristieke manier verbonden gebleven met het hen omringende landschap. Over ieder dorp is daarbij een verhaal te vertellen over hoe deze relatie bijdraagt aan de specifieke identiteit van het betreffende dorp.

Ondanks de vele veranderingen die het Bevelandse landschap in de loop der eeuwen heeft doorgemaakt, kan het Goese deel van het Bevelandse landschap nog steeds als (zeer) waardevol worden aangemerkt. Naast haar economische en landschappelijke betekenis, is het bijzonder dat het 'verhaal van de Bevelanden' nog steeds goed uit het landschap afleesbaar is. Voor het formuleren en waarderen van een eigen regionale identiteit is een omgeving die verleden en heden zichtbaar verbindt kostbaar. Het helpt om in tijden van verandering met zelfvertrouwen duidelijke keuzes voor de toekomst te maken.





Goes als hart van Zeeland



cultureel en ...

## 2.2 De positie van Goes: drie invalshoeken

Met het ‘verhaal van Goes’ in ons achterhoofd is het gemakkelijk de gekozen positionering van Goes als Hart van Zeeland, centrum van de Bevelanden en stad van de Oosterschelde te begrijpen. Hieronder geven we via deze drie invalshoeken verder betekenis aan het verhaal van Goes. Zo bieden we een kader om de identiteit van Goes en de strategische keuzes die daaruit voortkomen verder te duiden en ons te helpen bij de keuzes die we maken bij inrichting van de gemeente.

### Goes als Hart van Zeeland

Goes is het geografisch hart van Zeeland. Deze positie wordt versterkt door de goede weg- en spoorverbindingen die dit geografisch hart bereikbaar maken. Goes ligt aan de A58, wat zorgt voor goede verbindingen met steden zoals Vlissingen, Middelburg, Bergen op Zoom, Rotterdam en Breda. Ook met de steden Antwerpen en – via de Westerschelde tunnel – Terneuzen en Gent is er een uitstekende auto verbinding. De N256/ Deltaweg verbindt de gemeente met de noordelijk gelegen Zeeuwse en Zuid-Hollandse eilanden. Goes is daarbij een belangrijk knooppunt voor openbaar vervoer in Zeeland, met een treinstation dat aansluit op de intercitylijnen.

Ook vanwege de rol die Goes speelt binnen de Zeeuwse economie en samenleving kan ze worden aangemerkt als het ‘Hart van Zeeland’. Goes heeft een gunstig vestigingsklimaat voor bedrijven, voor maatschappelijke voorzieningen (waaronder gezondheidszorg) en voor onderwijsinstellingen in het middelbaar- en hoger beroepsonderwijs.

Als Hart van Zeeland is Goes in Zeeland de uitgelezen locatie voor bovenregionale functies en innovaties waar ondernemen, onderwijs en maatschappelijke dienstverlening elkaar raken. Daar komt bij dat de stad en haar nabijgelegen dorpen een sterke verankering in een waardevol landschap hebben, wat

het wonen en werken in de gemeente ook voor mensen van buiten Zeeland aantrekkelijk maakt. Het zijn kwaliteiten die we bij toekomstige ontwikkelingen willen behouden en versterken, om ze ook op langere termijn te kunnen blijven inzetten in het bovenregionaal functioneren van de gemeente.

### Goes als centrum van de Bevelanden

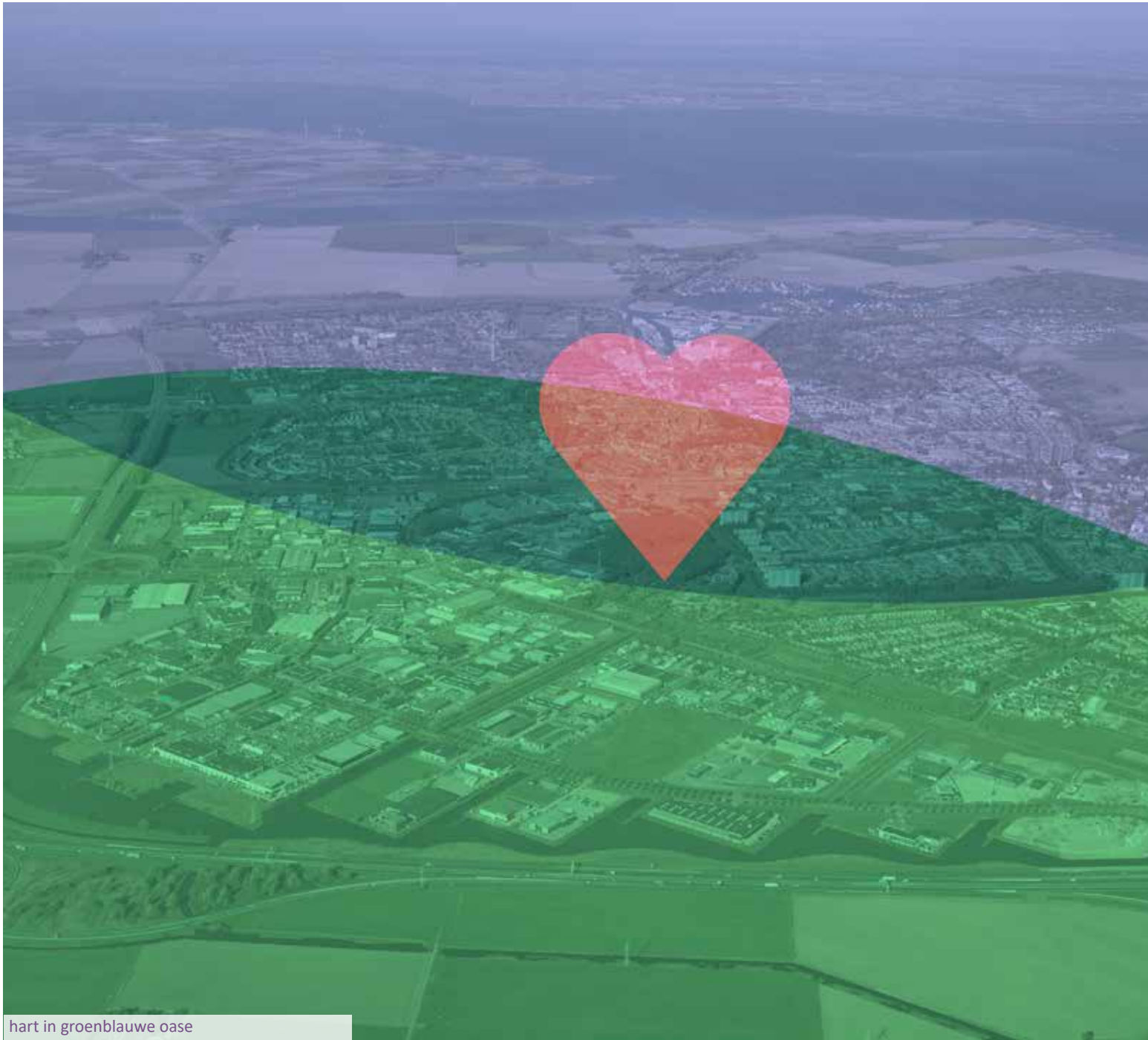
Al eeuwenlang is de stad Goes het centrum van de Bevelanden. Als de enige stad in de Bevelanden biedt ze voorzieningen en diensten voor de hele regio. Mensen komen naar Goes voor werk, winkelen, cultuur, onderwijs, sport en gezondheidszorg. Dit maakt Goes het levendig middelpunt van de regio. Als vestigingsplaats voor (boven)regionale bedrijven en instellingen is de stad Goes daarbij zeer belangrijk voor de Bevelandse werkgelegenheid. Met ruim 25.000 banen levert de stad een forse bijdrage aan de Zeeuwse economie. Goes vervult dus een centrale rol als het gaat om werk en voorzieningen – maar lang niet iedereen die hier werkt, woont ook in de regio.

Door het aantrekkelijker te maken voor werknemers om zich hier te vestigen, dragen we bij aan een gezonde demografische opbouw en verminderen we verkeersdruk op de gemeente en de regio. Juist daarom is het van belang om de aantrekkelijke woonomgeving, met haar mix van stedelijkheid, landelijkheid en het waardevolle landschap verder te versterken en onder de aandacht te brengen. Door onderscheidende kwaliteiten die met ‘stedelijk’ en ‘dorps’ wonen verbonden zijn waar mogelijk aan te scherpen, kan de gemeente Goes haar positie als centrum van de Bevelanden ook op het gebied van wonen versterken. Een belangrijke factor hierin is het aantrekkelijke landschap. Door hier op behoedzame wijze mee om te blijven gaan kan het landschap ook op langere termijn een verbindende functie tussen dorp en stad blijven vervullen. De landbouw vormt een onmisbare pijler van het Bevelandse landschap en de lokale economie. De gemeente Goes zet zich in voor het

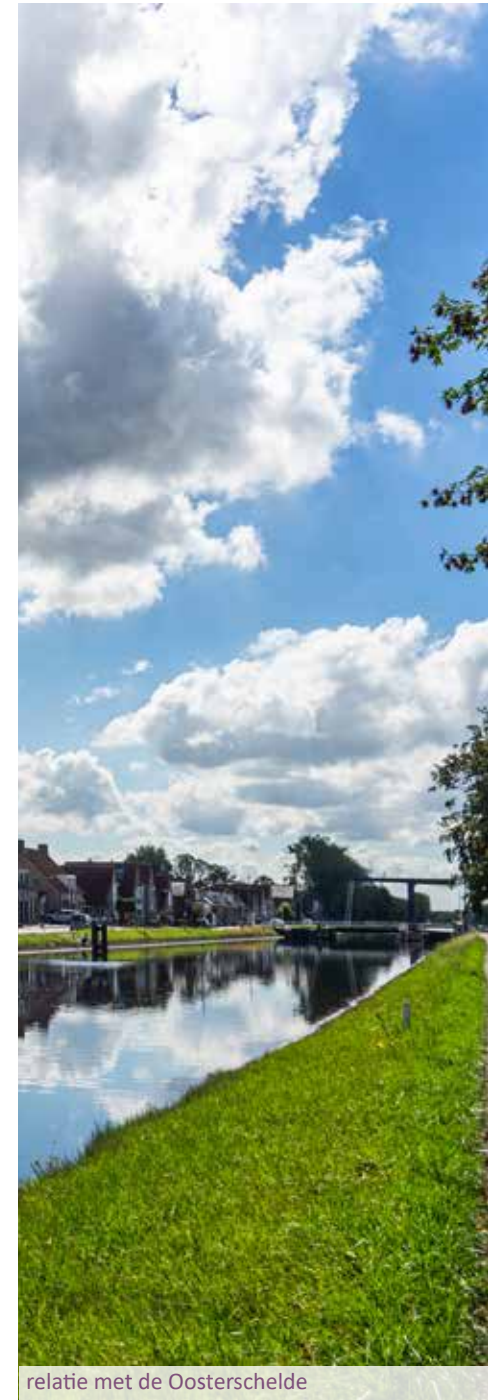


... zakelijk centrum





hart in groenblauwe oase



relatie met de Oosterschelde



behoud en de versterking van agrarische gronden en ondersteunt boeren bij het verduurzamen, innoveren en versterken van hun bedrijfsvoering. Een zorgvuldige ruimtelijke afweging bij ontwikkelingen waarborgt dat de landbouwfunctie ook in de toekomst een blijvende plaats heeft binnen de gemeente.

### Goes als stad van de Oosterschelde

Zoals kort beschreven in 'het verhaal van Goes' heeft de relatie met de Oosterschelde ervoor gezorgd dat Goes kon uitgroeien tot centrumstad. Hoewel door inpolderingen de afstand tussen stad en Oosterschelde is vergroot, is de invloed van het water nog zicht- en voelbaar. De stadshaven, het kanaal met haar havendijken, de brug bij Wilhelminadorp, het Goese Sas en in zekere mate ook de woonwijken Goese Meer en Goese Diep getuigen van een stad verbonden met de Oosterschelde. Een groot deel van de stedelijke ontwikkeling heeft aan de zuid- en zuidwestzijde van de stad plaatsgevonden. Mede hierdoor is de relatie tussen stad en Oosterschelde nog verder verflauwt. De potentie en betekenis van haar ligging, op slechts enkele kilometers van het grootste nationaal park van het land, lijkt echter grotendeels aan de stad voorbij te gaan. Door bij de verdere ontwikkeling van de stad meer bewust te zijn van deze oude verbintenis kan de Oosterschelde niet alleen opnieuw bijdragen aan de specifieke identiteit van de stad Goes, maar ook aan het versterken van het verblijfsklimaat van de stad.

Goes heeft haar bestaan aan de Oosterschelde te danken en blijft daarom, ondanks het feit dat de stad niet meer direct aan de Oosterschelde ligt, altijd stad 'van' de Oosterschelde.

### 2.3 Compacte stad in een groenblauwe oase

Kijkend naar de opbouw en samenhang van de ruimtelijke hoofdstructuur in de gemeente Goes wordt het verhaal van de landschappelijke en stedelijke kwaliteiten van de gemeente

Goes inzichtelijk. Goes is een compacte stad in een groenblauwe oase. De stad en de dorpen hebben goede verbindingen met het omliggende landschap, waarbij we inzetten op het versterken van de verbinding met de Oosterschelde. In deze visie kiezen we ervoor deze kwaliteiten te versterken en de positie van Goes als compacte stad in een groenblauwe oase te verstevigen.

### Goes als compacte stad

De afgelopen 10 jaar is het aantal inwoners van de stad Goes met ruim 7% gegroeid tot een kleine 30.000 personen. Deze groei is het gevolg van verschillende ontwikkelingen, zoals een toename van de bevolking in Zeeland en een trek vanuit het landelijk gebied naar de stad. Ook demografische veranderingen dragen bij aan de groei van de stad, en daarmee aan de vraag naar méér woningen. Vergrijzing van de bevolking, een toenemend aantal éénuoudergezinnen, meer alleenstaanden en migratie: het stimuleert met name in de stad de vraag naar méér en andere woningtypen. Als onderdeel van woningmarkt de Bevelanden biedt de stad Goes als enige plek een stedelijke woonomgeving voor inwoners van de regio. Om deze toenemende vraag naar woningen in de stad te blijven faciliteren, is echter ruimte nodig.

Eén van de belangrijke kwaliteiten van de stad Goes is haar compactheid, en de directe nabijheid van aantrekkelijk landschap. In een compacte stad liggen de meeste dagelijkse voorzieningen op loop- of fietsafstand van iemands huis. Dit vermindert de afhankelijkheid van auto's en verbetert de levenskwaliteit, omdat in de dagelijkse leefomgeving veel potentiële ontmoetingspunten ontstaan. Mensen hoeven daarbij minder afstanden af te leggen, en het is mogelijk goede fiets- en wandelpaden aan te leggen en te onderhouden. Dit zorgt voor minder verkeer en vervuiling. Om ervoor te zorgen dat zo'n compacte stad leefbaar blijft, is het belangrijk veel





keuze voor een compacte centrumstad in het  
landschap



stedelijke inbreiding in het groen

aandacht te hebben voor groen in en rond de stad. Goes ligt centraal in een groenblauwe oase. We zijn omringd zijn door groen poellandschap, polders en water, zoals het Nationaal Park Oosterschelde en het Schengegebied. Deze band met het omliggende landschap en de natuur willen we versterken. Voor de toekomst kiest Goes ervoor een compacte stad te willen blijven. Dit betekent dat we de stad zoveel mogelijk willen laten groeien binnen de bestaande stadsgrenzen. Hogere bebouwing kan eraan bij dragen dat meer mensen in de stad kunnen wonen en we gelijktijdig ruimte houden voor andere belangrijke functies zoals groen en ontmoeting. Ook kunnen verouderde en lege (bedrijfs)gebouwen worden gebruikt voor nieuwe woningbouw. Hierbij is het uitgangspunt om deze bestaande gebouwen zo veel mogelijk duurzaam om te bouwen. Als dit niet mogelijk is wordt vanuit het gedachtegoed van de circulaire economie gekeken hoe de materialen zo veel mogelijk hergebruikt kunnen worden. Mocht de ruimte binnen de stadsgrenzen niet voldoende blijken, moet er gekeken worden naar groei buiten de bestaande stadsgrenzen. In dit scenario van uitbreiding blijven we het principe van Goes als compacte stad en onze andere kwalitatieve uitgangspunten hanteren. Daarbij is het van belang dat de compactheid en daarmee de bereikbaarheid van voorzieningen behouden blijft. Ook behoud van de waardevolle verbindingen met het omringende landschap is hierin een belangrijk onderwerp. Om de stad gezond en bereikbaar te houden, geven we voorrang aan schone manieren van vervoer die zo min mogelijk ruimte innemen. Lopen, fietsen en openbaar vervoer dus. Auto's dienen zoveel mogelijk ondergebracht te worden in gebouwde voorzieningen, zodat de buitenruimte beschikbaar is voor groen en verblijven. Zo maken we de lucht schoner en de straten rustiger en veiliger. Een herinrichting van de stationsomgeving, zodat ze tweezijdig centraal in de stad komt te liggen, vergroot de toegankelijkheid van de trein als vervoermiddel.

### Stad en dorpen verweven met het landschap

De stad Goes en de dorpen liggen midden in een groenblauwe oase. Een gebied wat wordt gekenmerkt door de combinatie van water (blauw) en land (groen). In deze afwisseling van polders, natuur, water, dijken en kust wordt een aantrekkelijke en unieke omgeving gecreëerd die zich onderscheidt van de omliggende dichtbevolkte regio's in de stedenband Den Haag - Antwerpen. Door haar ligging aan de Oosterschelde kan Goes twee 'gezichten' hebben: in het zuiden een stad die verbonden is met het Bevelandse landschap, en in het noorden een stad die gericht is op de Oosterschelde. We kiezen ervoor deze verbindingen te versterken en beter zichtbaar te maken. Door groenstructuren te maken die de stad verbinden met het omliggende landschap, blijft Goes een stad die zichtbaar in het landschap ligt waarbij groene verbindingen diep door dringen in de stad. Het versterken van het landschap werkt ook door in de dorpen: uitgangspunt is dat de verbinding met het landschap sterk blijft. Per dorp zal hier passend bij de eigen identiteit verder invulling aan worden gegeven. Groen heeft een belangrijke rol in het bebouwd gebied. Openbare ruimten moeten niet alleen worden aangepast aan klimaatverandering, maar ook aan intensiever gebruik van de buitenruimte als verblijfsgebied door bewoners.

Niet alleen groen, maar ook 'blauw' heeft een belangrijke waarde voor de gemeente. In deze visie zetten we vooral in op het versterken van de verbinding met de Oosterschelde. We herstellen deze historische verbinding door middel van een 'blauwe' ontwikkelingscorridor. De corridor vormt een relatie die de stad opnieuw verbindt met de Oosterschelde. Hier geven we als regiegebied op een later moment verdere invulling aan, zie ook hoofdstuk 6.

Een versterking van de verbindingen tussen de stad Goes en haar omliggende dorpen draagt bij aan vergroting van de keuzemogelijkheid tussen 'dorps en stads' wonen, met behoud van





vergroenen binnenstad



klimaatadaptieve openbare (ontmoetings)ruimte

eenzelfde voorzieningenniveau. We geven hiermee opnieuw betekenis aan de ontwikkeling van Goes als stad van de Oosterschelde en de historische relatie met haar omliggende dorpen. Voor de dorpen betekent dit dat zij elk hun eigen identiteit kunnen behouden binnen deze groenblauwe oase.

## 2.4 Ruimtelijke kwaliteit

Als gemeente hebben we te maken met verschillende ambities, doelen en verantwoordelijkheden. Tegelijkertijd is de fysieke ruimte niet oneindig. Dat vraagt om zorgvuldige en bewuste keuzes.

Met deze omgevingsvisie streven we naar een hoge ruimtelijke kwaliteit. Maar wat is ruimtelijke kwaliteit en hoe vertalen we dit in de keuzes die we maken? Er is geen eenduidige definitie van ruimtelijke kwaliteit. Ruimtelijke kwaliteit verwijst naar de kwaliteit van de fysieke omgeving, oftewel de ruimte waarin mensen wonen, werken en zich bewegen. Het gaat om zowel de esthetische als de functionele kenmerken van een gebied, en hoe goed deze bijdragen aan het welzijn van de mensen die erin leven. Het gaat om de waarde die wordt toegekend aan een gebied waarbij onderscheid wordt gemaakt tussen gebruikswaarde, belevingswaarde en toekomstwaarde. Per gebied kan verschillen wat ruimtelijke kwaliteit is en ook binnen één gebied kunnen verschillende gebruikers uiteenlopende waarden toedichten aan eenzelfde gebied. In deze visie beschrijven we voor verschillende locaties en functies wat voor ons ruimtelijke kwaliteit maakt. Daarbij is het niet alleen van belang dat verschillende locaties en functies een duidelijk eigen identiteit hebben, maar ook dat er duidelijke structuur en samenhang is tussen de verschillende ruimtes in de gemeente. De uiteindelijke ambitie is dat elke ingreep in de fysieke ruimte de ruimtelijke kwaliteit vergroot.

Binnen ruimtelijke kwaliteit, werken we met een viertal kern-

waarden: een gezonde samenleving, duurzame ontwikkeling, erfgoed als basis voor ontwikkelingen en we doen het samen. Deze kernwaarden zijn onderwerpen die we als Goes extra belangrijk vinden en kunnen op die manier worden gezien als rode lijnen binnen deze visie, waarmee we intentie scheppen en verdere keuzes vormgeven. De vier kernwaarden worden hieronder uitgewerkt.

### Een gezonde leefomgeving

In Goes gaan we voor gezonde mensen in een gezonde leefomgeving. Gezondheid betekent hierin meer dan het ontbreken van ziekte. We gaan uit van de definitie van positieve gezondheid. Namelijk; gezondheid als het vermogen je aan te passen en je eigen regie te voeren in het licht van de sociale, fysieke en emotionele uitdagingen van het leven. Daarbij gaan we ervan uit, en stimuleren wij, dat inwoners goed voor zichzelf kunnen zorgen, met hulp van hun netwerk, en naar elkaar omkijken en elkaar helpen. We hebben in het bijzonder aandacht voor inwoners in een kwetsbare situatie die vaker te maken hebben met gezondheidsachterstanden. In veel gevallen is er sprake van een wisselwerking: naast dat iemand in minder welvarende omstandigheden vaker in slechte gezondheid verkeert, heeft andersom een slechte gezondheid impact op de woon-, werken leefsituatie van diegene. Zo heeft deze groep vaak een opeenstapeling van problemen en komen ze in een vicieuze cirkel terecht. De leefomgeving kan hier zowel positief als negatief invloed op hebben. Buurten met veel inwoners in kwetsbare situaties hebben vaak ook een minder fijne leefomgeving. Dit vraagt om specifieke focus op deze gebieden om hier een inhaalslag te maken en er zo voor te zorgen dat inwoners gelijke kansen op gezondheid hebben.

We geloven in de kracht van preventie en de rol die de fysieke leefomgeving daarin speelt. De leefomgeving kan helpen om de

*“De uiteindelijke ambitie is dat elke ingreep in de fysieke ruimte de ruimtelijke kwaliteit vergroot.”*



gezondheid van inwoners te beschermen. Maar het gaat verder dan dat. Een omgeving waar inwoners zich fijn voelen en kunnen ontspannen verbetert het welzijn van gebruikers. Met ingrepen in de fysieke leefomgeving kan bewegen en ontmoeten voor verschillende doelgroepen gefaciliteerd en gestimuleerd worden. Bovendien helpt een omgeving waar inwoners zich verbonden mee voelen om de sociale cohesie te stimuleren en wordt omkijken naar elkaar gestimuleerd.

Gezondheid en welzijn worden vaak gezien als 'zachte' waarde en lopen daarmee het risico vergeten te worden. Juist binnen keuzes die gaan om de fysieke leefomgeving is ruimte om impact te maken op de gezondheid van onze inwoners. Bij de keuzes die we maken werken we aan het in beeld brengen van de impact op de gebruikers. We nemen gezondheid expliciet mee in de keuzes die we maken. Dit betekent niet dat gezondheid altijd leidend is, maar het wordt wel integraal onderdeel van elke afweging.

### Duurzame ontwikkeling

Op mondiale schaal is klimaatverandering een van de grootste uitdagingen voor de komende decennia. De impact van klimaatverandering wordt steeds zichtbaarder en urgenter. Wateroverlast, overstromingen, hitte en droogte hebben een groeiende impact op onze leefbaarheid, veiligheid, economie en gezondheid. Daarom zetten we in op duurzame ontwikkeling. Duurzame ontwikkeling gaat erover hoe we kunnen voorzien in de behoeften van de huidige generatie zonder dat daarmee de behoeften van toekomstige generaties in gevaar worden gebracht. Onze ambitie is om in 2050 een energieneutrale, klimaatbestendige, circulaire en water robuuste gemeente te zijn.

Daarbij hoort dat we maatregelen nemen om ons te beschermen tegen de gevolgen van klimaatverandering. Dit betekent dat we bij nieuwe en herontwikkelingen ruimte reserveren



duurzame nieuwbouw



ruimte voor groen, spel en beweging



voor klimaatadaptieve maatregelen. Zo houden we rekening met de lange termijn impact van klimaatverandering op ons leefgebied. Daarnaast dragen we als gemeente ons steentje bij door bij lokale ontwikkelingen te kijken hoe we de uitstoot van broeikasgassen kunnen verminderen. We werken toe naar een CO2-neutrale gebouwde omgeving en maken de overstap van fossiele brandstoffen naar duurzame energiebronnen. Ook zetten we in op een circulaire economie. We gebruiken zo min mogelijk materialen en grondstoffen. Voor de materialen en grondstoffen die we gebruiken, zetten we in op zo hoogwaardig mogelijk hergebruik. Waar mogelijk zetten we in op het ondersteunen van kleinschalige initiatieven van inwoners, dorpen en organisaties met een lokale impact. Dat altijd binnen de grenzen van een gezond ecosysteem en landschap.

We werken met een integrale aanpak van de diverse duurzaamheidsthema's en zien duurzaamheid als rode lijn binnen de hele visie. Deze thema's zijn immers randvoorwaardelijk voor een toekomstbestendig Goes. Als we nu niets doen, levert dit problemen op waarvan de maatschappelijke en financiële gevolgen niet te overzien zijn. Duurzame ontwikkeling is dan ook het uitgangspunt achter alle ontwikkelingen in deze visie.

#### Erfgoed als basis voor ontwikkelingen

De gemeente Goes heeft een rijk verleden dat zichtbaar is in monumenten, historische dorpskernen, oude landschapselementen en karakteristieke bebouwing. Deze tastbare geschiedenis vormt niet alleen een bron van identiteit en verbondenheid, maar ook een waardevol vertrekpunt voor toekomstige ontwikkelingen.

Om nieuwe ontwikkelingen goed te kunnen inpassen in de omgeving is het belangrijk om de plek te begrijpen. Erfgoed gaat over de identiteit van de plek, het vertelt het verhaal over de ontwikkelingsgeschiedenis van het landschap. Ruimte is schaars, met als gevolg dat er keuzes gemaakt en oplossingen

bedacht moeten worden over het gebruik van deze ruimte. Cultureel erfgoed is hierin de drager van ruimtelijke opgaven en in het maken van keuzes bij het bepalen van de toekomst van het gebied.

Erfgoed is een kwaliteit die richting geeft aan nieuwe ontwikkelingen, zoals het realiseren van nieuwe wijken en het inrichten van de openbare ruimte. We maken ruimte voor eigentijdse invullingen, maar met oog voor de historische context. Hierdoor versterken we de identiteit van buurten, dorpen en het landschap – en zorgen we ervoor dat onze omgeving betekenisvol blijft, voor huidige én toekomstige generaties. Het verhaal van de gemeente Goes leeft hierdoor voort in de nieuwe ontwikkelingen.

#### We doen het samen

We staan voor complexe en uiteenlopende opgaven, zoals woningbouw, de energietransitie, klimaatadaptatie en vergrijsing. Deze opgaven vragen om gezamenlijke inspanningen. Dit kunnen en willen we als gemeente niet alleen. Daarom werken we samen met inwoners, bedrijven en andere organisaties aan een toekomstbestendig Goes. Afhankelijk van de aard en de schaal van de opgave nemen we als gemeente een passende rol in. Soms betekent dit het voeren van regie, bijvoorbeeld bij strategische ruimtelijke keuzes of kaders voor woningbouw. Op andere momenten is het juist beter om een stap terug te doen en ruimte te geven aan initiatieven van anderen. Denk aan bewoners die samen een gemeenschappelijke moestuin in hun buurt willen opzetten, of een maatschappelijke organisatie die een ontmoetingsplek voor jongeren wil inrichten. In zulke gevallen kunnen we als gemeente een verbindende, ondersteunende of faciliterende rol innemen.

We zien samenwerking niet als iets dat alleen hoort bij grote beleidsprocessen of ambitieuze visies. Het gaat juist ook om de dagelijkse dingen: hoe we bewoners betrekken bij het ontwerp





een duurzame stedelijke ontwikkeling wordt gedragen door permanent gesprek over de toekomst tussen inwoners, ondernemers en stadsbestuur

|   |   |  |  |
|---|---|--|--|
| <p><b>1</b> GEEN ARMOEDE</p>                                | <p><b>2</b> GEEN HONGER</p>                         | <p><b>3</b> GOEDE GEZONDHEID EN WELZIJN</p>        | <p><b>4</b> KWALITEITS-ONDERWIJS</p>                         |
| <p><b>5</b> GENDER-GELIJKHEID</p>                           | <p><b>6</b> SCHOON WATER EN SANITAIR</p>            | <p><b>7</b> BETAALBARE EN DUURZAME ENERGIE</p>     | <p><b>8</b> EERLIJK WERK EN ECONOMISCHE GROEI</p>            |
| <p><b>9</b> INDUSTRIE, INNOVATIE EN INFRASTRUCTUUR</p>      | <p><b>10</b> ONGELIJKHEID VERMINDEREN</p>           | <p><b>11</b> DUURZAME STEDEN EN GEMEENSCHAPPEN</p> | <p><b>12</b> VERANTWOORDE CONSUMPTIE EN PRODUCTIE</p>        |
| <p><b>13</b> KLIMAATACTIE</p>                               | <p><b>14</b> LEVEN IN HET WATER</p>                 | <p><b>15</b> LEVEN OP HET LAND</p>                 | <p><b>16</b> VREDE, JUSTITIE EN STERKE PUBLIEKE DIENSTEN</p> |
| <p><b>17</b> PARTNERSCHAP OM DOELSTELLINGEN TE BEREIKEN</p> | <p><b>DUURZAME ONTWIKKELINGS DOELSTELLINGEN</b></p> |  |  |

sustainable development goals

*“rol als Hart van Zeeland, Centrum van de Bevelanden en stad van de Oosterschelde.”*

van hun straat, of hoe we reageren op een buurtinitiatief. In gesprek gaan helpt ons om betere keuzes te maken en plannen te ontwikkelen die aansluiten bij wat er leeft in de samenleving. Als we participatie toepassen, volgen we altijd de vier leidende principes uit ons participatiebeleid:

- We doen ons best de juiste mensen te betrekken  
*We bieden verschillende manieren om mee te praten en mee te denken. We hebben daarbij aandacht voor inwoners in een kwetsbare situatie.*
- We nemen inwoners serieus  
*We willen een gelijkwaardig gesprek waarbij iedereen even belangrijk is. We kijken ook hoe inwoners zelf kunnen bijdragen.*
- We zijn open en transparant  
*We zijn duidelijk en eerlijk over het proces. We leggen uit welke keuzes we maken en waarom.*
- Samen ontdekken en leren we  
*We zijn niet bang om nieuwe dingen uit te proberen. We leren van wat er goed en niet goed gaat.*

Er zijn situaties waarin participatie niet mogelijk of niet passend is, bijvoorbeeld door juridische of financiële kaders. Of soms is er wel geparticipeerd, maar lopen de belangen erg ver uiteen. Dan nemen we als gemeente verantwoordelijkheid door de regierol te pakken en de moeilijke, maar noodzakelijke keuzes te maken voor het algemeen belang.

## 2.5 Brede welvaart

Vanuit ons verhaal, onze waarden en onze visie, willen we verder bouwen aan een gemeente die niet alleen lokaal zorgt voor welvaart en welzijn, maar ook haar plaats inneemt in de mondiale uitdagingen van vandaag en morgen. Brede welvaart

vormt daarbij het kader waarin we de integrale waarden van onze gemeente verweven. Dit betekent dat we onze toekomstige ontwikkelingen benaderen met een visie die verder gaat dan de fysieke ruimte alleen. Daarbij zoeken we een balans tussen sociale, economische en ecologische aspecten, zodat de keuzes die we maken bijdragen aan een fijne leefomgeving voor iedereen. In Goes zien we brede welvaart als uitgangspunt voor de keuzes die we maken. Hierbij hebben we speciale aandacht voor onze kernwaarden rondom gezondheid, duurzaamheid, erfgoed en samenwerking. We houden onze identiteit als compacte stad in een groenblauwe oase centraal, samen met haar rol als Hart van Zeeland, Centrum van de Bevelanden en stad van de Oosterschelde.

## Duurzame Ontwikkelingsdoelstellingen

Goes is een Global Goals gemeente. Dit betekent dat we aansluiten bij de Duurzame Ontwikkelingsdoelen (ook wel de Sustainable Development Goals, of SDG's). De Duurzame Ontwikkelingsdoelen zijn 17 wereldwijde doelen die in 2015 vastgesteld zijn door de Verenigde Naties. Ze vormen de agenda voor duurzame ontwikkeling tot 2030. De doelen zijn met elkaar verbonden en worden wereldwijd in samenwerking nagestreefd.

Brede Welvaart en de Duurzame Ontwikkelingsdoelstellingen zijn twee verschillende termen die een andere ontstaansgeschiedenis hebben en anders worden gebruikt in beleid. Er is echter een duidelijke overeenkomst tussen de twee; ze worden gebruikt om een duurzaam welzijn na te streven. Hier sluiten we als Goes bij aan.





aantrekkelijk wonen



... in wijken en dorpen

### 3. Aantrekkelijk wonen

De gemeente Goes is al generaties lang een plek waar mensen zich graag vestigen. Niet alleen vanwege de centrale ligging, de levendige voorzieningen en het sterke economisch profiel, maar ook vanwege de kwaliteit van de woonomgeving. Stedelijke levendigheid en landelijke rust komen hier samen in een waardevol landschap met een variëteit aan dorpen, wijken en buurten. Allemaal met een eigen identiteit. Deze aantrekkelijk woonomgeving willen we niet alleen behouden, maar ook verder ontwikkelen. In dit hoofdstuk richten we ons zowel op de uitbreiding van het woningaanbod door nieuwbouw, als op het versterken van de woonkwaliteit door herstructurering en verbetering van de bestaande leefomgeving met aandacht voor gezondheid, duurzaamheid, vergroenen van de omgeving en erfgoed. We streven daarbij naar een goede balans en sluiten zo veel mogelijk aan bij de behoeften van onze inwoners.

#### Wat gaan we hiervoor doen?

- We zetten in op groei van het aantal woningen binnen de uitgangspunten van een compacte stad in een groenblauwe oase en een gepaste uitbreiding van de woningvoorraad in de dorpen, waarbij we aandacht hebben voor duurzaamheid en gezondheid;
- We zetten in op een gevarieerd woningaanbod met verschillend woonaanbod, waarbij de focus ligt op stedelijk wonen. En met aandacht voor voldoende betaalbare woningen;
- De identiteit van de dorpen moet behouden blijven bij de uitbreiding van de woningvoorraad. We zorgen voor verbinding met het landschap;
- We creëren een woonomgeving die ontmoetingen en verbindingen tussen mensen bevordert, wat bijdraagt aan de ontwikkeling en het welzijn van onze inwoners;
- We richten onze woongebieden gezond, duurzaam en toekomstbestendig in, met een hoge ruimtelijke kwaliteit en aandacht voor erfgoed.

Zo draagt een aantrekkelijke woonomgeving bij aan het verhaal van Goes.

#### 3.1 Woningbouw

De bevolking van Goes is de afgelopen jaren sterk gegroeid. Deze trend zet naar verwachting komende jaren door. Naast dat we meer nieuwe inwoners verwachten, zien we ook een veranderende woonbehoefte door vergrijzing, verdunning en veranderende samenstellingen van huishoudens. Om aan te sluiten bij deze vestigingsvraag, is de verwachting in 2040 meer dan 22.000 woningen nodig te hebben<sup>1</sup>. Dit is een uitbreiding van ruim 3.000 woningen ten opzichte van de ongeveer 19.000 bestaande woningen. Rekening houdend met vervanging en sloop, betekent dit een ambitieus aantal van ruim 4.000 te realiseren woningen.

#### Passend groeien

We voegen woningen toe volgens het principe van de compacte stad. Dit betekent dat we eerst kijken naar locaties binnen de bestaande bebouwde omgeving en pas daarna naar uitbreiding. We focussen op verdichting rondom de binnenstad en het station, waarbij we zoveel mogelijk het bestaande groen en openbare ruimtes ontzien. Mocht verdichting niet voldoende zijn om te voldoen aan de groeiende vraag voor woningbouw,

<sup>1</sup> Bron: Provinciale bevolkings- en huishoudenprognose Zeeland 2022



zullen we naar mogelijkheden buiten de bestaande stadsgrenzen moeten kijken. Bij eventuele toekomstige uitbreidingen zal Goes uitbreiden volgens de uitgangspunten van deze omgevingsvisie. Bij alle ontwikkelingen werken we samen met de andere Bevelandse gemeenten en zorgen dat nieuwe plannen passen binnen regionaal beleid en afspraken. We streven naar uitbreiding die past bij de schaal, structuur en identiteit van Goes en waarborgen de omgevingskwaliteit en leefbaarheid in de wijken en dorpen. We spelen in op behoeften en ontwikkelingen, maar houden daarbij wel vast aan ons profiel en onze belangrijkste uitgangspunten.

Met de groei van de stad neemt de schaarste aan ruimte toe. Daarom hanteren we een integraal afwegingskader waarin de beschikbare ruimte toekomstgericht en zorgvuldig wordt benut. Dit houdt in dat ruimtelijke keuzes in onderlinge samenhang worden beoordeeld, waarbij aspecten zoals leefbaarheid, veiligheid, mobiliteit, economische vitaliteit en duurzaamheid gezamenlijk worden gewogen. We zorgen ervoor dat alles dichtbij is en bewoners zich thuis voelen. Een andere belangrijke afweging hierbinnen is toekomstbestendigheid, waarbij we aandacht hebben voor veranderingen in demografie en klimaatrisico's. We zetten niet alleen in op traditionele woningbouw, maar bieden ook ruimte voor innovatieve woonoplossingen waarmee we niet alleen ruimte besparen, maar ook beter aansluiten bij wensen en behoeften van onze inwoners.

In lijn met eerdere besluitvorming wordt Mannee-Zuid op deze plek expliciet benoemd als strategische uitbreidingslocatie voor woningbouw. Dit wordt in de komende periode nader uitgewerkt en ontwikkeld in lijn met de uitgangspunten van de compacte stad in een groenblauwe oase.

#### Vernieuwingsopgaven bestaande woningvoorraad

We zetten ons in voor het aardgasvrij maken van wijken en dorpen en het energieneutraal maken van woningen (energie-

transitie), de aanpak van hittestress en wateroverlast (klimaatadaptatie) en het verbeteren van het woonklimaat door meer en betere openbare ruimte en groen te realiseren. Deze vernieuwingsopgaven hebben grote betekenis voor de woon- en leefomgeving en vragen ruimtelijke inpassingen en aanpassingen. We leggen de focus op het toekomstbestendig maken van de bestaande woningvoorraad en woonomgeving vanuit het gebiedsgericht ontwikkelen.

We streven naar aardgasvrije wijken en energieneutrale woningen. De eerste stap is isoleren, gevolgd door het gebruik van warmtepompen. Tot 2040 worden veel woningen geïsoleerd via het Nationaal Isolatie Programma. We helpen woningeigenaren met isolatieplannen. De tweede stap is het stimuleren van zonne-energie. Door netcongestie onderzoeken we andere energieopwekkingsmethoden en zetten in op minder energieverbruik, lokale opslag en energiehubs. We koppelen de warmtetransitie aan andere verbeteringen zoals het comfortabel maken van woningen en het verstevigen van gezondheid in de fysieke leefomgeving.

#### Een gezonde mix

Goes is een gemeente waar mensen naar elkaar omkijken. Een belangrijke opgave is het inspelen op vergrijzing en het langer zelfstandig wonen. Naast dat we omkijken naar deze groep ouderen, richten we ons ook op de huisvesting van mensen in een kwetsbare situatie, zoals mensen met een verstandelijke of lichamelijke beperking, mensen uit de geestelijke gezondheidszorg of jeugdzorg en vluchtelingen. Ook zoeken we passende woonlocaties voor arbeidsmigranten en kenniswerkers.

We zorgen voor een goede balans tussen vraag en aanbod van passende woningen en letten op de inrichting van wijken en dorpen en de bereikbaarheid van voorzieningen. Als gemeente nemen we een regierol in het samenbrengen van de relevante partijen. We stimuleren geclusterde woonvormen in wijken en



stadsvernieuwing Goes-west



dorpen zodat ontmoetingen vanzelfsprekend zijn en de benodigde zorginfrastructuur aanwezig is. Sociale aspecten zoals onderling contact en ondersteuning zijn net zo belangrijk als de kwaliteit van de huizen. We stimuleren onderlinge hulp. Een gezonde mix betekent dat we daarbij altijd kijken naar de draagkracht van de wijken en dorpen.

### 3.2 Diversiteit in woonaanbod

De gemeente Goes kent verschillende wijken, buurten en dorpen. Al deze plekken hebben een eigen sfeer, dynamiek en identiteit – gevormd door haar ligging, architectuur, openbare ruimte, en vooral door de mensen die er wonen. Toch zien we in het woningaanbod nog weinig variatie. Veel woongebieden bestaan vooral uit grondgebonden woningen met eigen tuin. Om de gemeente aantrekkelijk en toekomstbestendig te houden, willen we meer diversiteit in woonvormen en ruimte bieden aan bijzondere, vernieuwende woningtypes en woonvormen zoals wonen in een hof, woningdelen of tiny houses. We leggen de focus op stedelijk wonen aansluitend bij Goes als compacte stad in een groenblauwe oase en zetten in op voldoende betaalbaar wonen.

#### Stedelijk wonen in de compacte stad

Goes is een compacte stad. Een compacte stad heeft een hoge woningdichtheid en mengt verschillende functies in een gebied. We kiezen ervoor om dichter te bebouwen om de openbare ruimte, voorzieningen en infrastructuur in de wijken te verbeteren. Maar er is een grens aan hoe dicht de stad kan worden, omdat de ruimte beperkt is en er druk ontstaat op andere functies van de openbare ruimte zoals groen en parkeren. Dat vraagt erom om ontwikkelingen altijd integraal en vanuit verschillende perspectieven te bekijken, en soms met innovatieve oplossingen te werken.

We geven onze gemeente op verschillende manieren invulling aan stedelijk wonen. Stedelijk wonen betekent een mix van verschillende woontypes waarbij de nadruk ligt op hoge ruimtelijke efficiëntie. Verschillende woningtypen staan dicht op elkaar en hebben een kleine fysieke footprint. De nadruk ligt op gestapeld grondgebonden woningen. De woningen hebben geen eigen voortuin en ook geen auto voor de deur. Voorzieningen zoals binnentuinen, bergingen of mobiliteitsvoorzieningen zijn vaak gedeeld. Functies als wonen, werken en recreëren zijn gemengd aanwezig en dagelijkse voorzieningen zijn op loop- of fietsafstand bereikbaar.

#### Dorps wonen verweven met het landschap

Naast de stad Goes heeft de gemeente Goes verschillende dorpen met eigen karakters: Kattendijke, Kloetinge, 's-Heer Arendskerke, Eindewege, Wilhelminadorp, Wolphaartsdijk en Oud-Sabbinge. De identiteit en het verhaal van de dorpen willen we in stand houden waarbij de verbinding met het landschap een belangrijke rol heeft. In de dorpsvisies wordt dit per dorp verder uitgewerkt.





Marktveld Kloetinge



Kattendijke

### 3.3 Gezond en duurzaam wonen

We vinden het belangrijk dat het voor iedereen in de gemeente Goes fijn wonen is. We streven naar hoge ruimtelijke kwaliteit binnen de verschillende woongebieden met fijne en leefbare straten. Daarbij kijken we via de bril van brede welvaart en hebben we extra aandacht voor duurzaamheid en gezondheid.

#### Groen en klimaatadaptatie

Door veranderingen in het klimaat neemt de kans op wateroverlast, extreme hitte, lange periodes van droogte en overstromingsrisico's steeds meer toe. Als gemeente moeten we ons hier op voorbereiden. We streven naar een klimaatbestendig en waterrobuust Zeeland in 2050. Klimaatverandering heeft zowel impact op de fysieke leefomgeving van Goes als op de gezondheid van inwoners. In de Goese Klimaatadaptatiestrategie is de afspraak opgenomen dat alles wat we in de buitenruimte doen klimaatadaptief wordt uitgevoerd. Dat betekent dat dit ook geldt voor een gebiedsgerichte aanpak. Welke maatregelen worden getroffen is sterk afhankelijk van de situatie. Een belangrijke oplossing voor het klimaatbestendig maken van de gemeente is het toevoegen van meer groen in de openbare ruimte. Dit helpt onder andere bij het aanpakken van wateroverlast en hittestress tegen te gaan. Zo heeft groen een positieve invloed op de woon- en leefomgeving. Goes is een compacte stad, waardoor er weinig ruimte is voor grote parken. We willen voorkomen dat nieuwe bebouwing ten koste gaat van groen. Het behouden en uitbreiden van groen heeft veel verschillende voordelen. Het draagt niet alleen bij aan klimaatadaptatie, maar is ook belangrijk voor thema's als gezondheid, leefbaarheid en biodiversiteit. Daarom hebben we binnen de stad en dorpen veel aandacht voor groen. Zo gebruiken we groennormen en werken we samen met bedrijven, organisaties, woningcorporaties en

*“In Goes gaan we voor sterke buurten en dorpen met een grote sociale samenhang.”*

inwoners om zowel de openbare als de private ruimtes klimaatbestendig en waterrobuust in te richten.

#### Een gezonde woonomgeving

Bij nieuwbouw en herinrichtingsprojecten staan positieve gezondheid en sociale ontmoetingen centraal. Voor ons is een gezonde omgeving een omgeving:

- waar inwoners zich fijn voelen en kunnen ontspannen;
- die uitnodigt tot bewegen en ontmoeten;
- waar inwoners zich verbonden mee voelen;
- waarin de gezondheid van inwoners wordt beschermd.

We gaan uit van het gedachtegoed van positieve gezondheid. Deze visie erkent dat gezondheid meer is dan niet ziek zijn en kijkt naar verschillende dimensies: lichaamsfuncties, mentaal welbevinden, zingeving, kwaliteit van leven, meedoen en dagelijks functioneren. Een breder gevoel van welzijn maakt hier deel van uit. Dit betekent dat het belangrijk is dat inwoners zich fijn voelen en kunnen ontspannen. De leefomgeving kan dit faciliteren. Bijvoorbeeld door een fijne uitstraling en het effect van groen (aanwezigheid van planten en bomen) en blauw (aanwezigheid van water) op de mentale gezondheid. Ook de aanwezigheid van kunst in de leefomgeving kan een positieve impact hebben op de mentale en sociale gezondheid van omwonenden. Een leefomgeving waar mensen zich onveilig of om andere redenen onprettig voelen, kan juist een negatief effect hebben op de gezondheid. Dit willen we voorkomen. Een gezonde leefomgeving is een omgeving die het makkelijk maakt gezonde keuzes te maken: een leefomgeving waarin dagelijkse beweging gestimuleerd wordt en waar door verschillende groepen gebruik van wordt gemaakt. Bijvoorbeeld door ruimte te creëren waar kinderen veilig kunnen spelen, fijne schaduwplekken te maken voor ouderen en groene wandelroutes te ontwikkelen in een inspirerende omgeving waar inwoners een wandeling kunnen maken. Toegankelijkheid en bereikbaarheid



zijn hierin belangrijk. Ook een gezonde voedselomgeving is een belangrijk onderdeel. Momenteel overheerst ongezond en bewerkt voedsel het straatbeeld. In een gezonde leefomgeving wordt juist gezond, lokaal en vers voedsel gepromoot zodat het voor inwoners makkelijker en vanzelfsprekender wordt de gezonde en duurzame keuze te maken.

In Goes gaan we voor sterke buurten en dorpen met een grote sociale samenhang. We stimuleren de binding die inwoners hebben met hun eigen leefomgeving. We faciliteren dit door binnen elke wijk een kern te bieden waar voorzieningen en ontmoeten samen komen. Ook op buurtniveau kijken we naar de mogelijkheden. Een belangrijk element hierin is dat inwoners in verbinding staan met hun eigen leefomgeving. We bieden inwoners de kans mee te praten over de inrichting van hun eigen omgeving en bieden ruimte voor inwonersinitiatieven in hun eigen woonomgeving.

Naast het stimuleren van gezondheid, hebben we ook aandacht voor gezondheidsbescherming. Goes streeft naar een schone, hele en veilige omgeving. Zo zorgen we ervoor dat de risico's van activiteiten, zoals bijvoorbeeld bedrijfsmatige activiteiten of het vervoer van gevaarlijke stoffen, beheersbaar zijn. Er ligt een opgave om de balans te behouden tussen een levendige stad en milieumaatregelen op het gebied van geluid, lucht en licht. We creëren een geluidsarme stad door geluidsoverlast mee te nemen tijdens de ontwerpfase bij herinrichting van gebieden. Op het gebied van luchtkwaliteit bewaken we de huidige stand van zaken. Lichtoverlast wordt teruggedrongen. We werken samen met partners zoals veiligheidsdiensten en de Omgevingsdienst om inwoners te beschermen tegen veiligheidsrisico's.

### 3.4 Groen in en rond de stad

Groen is een essentieel onderdeel van een goede leefomgeving. Het groen is vaak multifunctioneel: mensen wandelen en sporten in het groen, zoeken hier de koelte. Ook is groen een belangrijk onderdeel in de klimaatadaptatie. Zo zorgen bomen voor schaduw tegen hittestress en kan water in het groen worden opgevangen. Groen is niet alleen belangrijk voor mensen, maar ook voor de natuur. Zo is groen essentieel leefgebied van veel dieren die in de stad leven. Vanuit het perspectief van brede welvaart biedt groen dus veel mogelijkheden en draagt het bij aan het in stand houden van de waarden die wij belangrijk vinden.

#### Hoofdgroenstructuur

De belangrijkste groenstructuren in de stad en dorpen noemen we de hoofdgroenstructuur, dit zijn onder andere de stadsparken en belangrijke robuuste structuren. Dit zijn de groene longen van de stad. Het uitgangspunt van de hoofdgroenstructuur is dat deze behouden blijft; hier wordt niet in gebouwd.

Door de groei van Goes zijn bestaande stadsparken onder druk komen te staan. Er is behoefte aan meer grotere stadsparken in de nabijheid van Goes voor recreatie. We zetten in op ontwikkelingen die bijdragen aan het vergroenen van de stad en het verzachten van de overgang naar het buitengebied, waarbij het Poelbos, Landschapspark Kloetinge en de groenzone tussen de stad en de Deltaweg een belangrijke rol spelen. Ook in de stad zelf zetten we in op het vergroten van de hoofdgroenstructuur en verbinden we de groenstructuren met elkaar waar kan.

Daarnaast willen we de groenstructuur, waar dit nog niet het geval is, verbinden met het buitengebied. In de stad is het een uitdaging om voldoende ruimte te vinden voor nieuw groen. Herstructurering of vrijkomend vastgoed is een natuurlijk moment om bij een nieuwe invulling ook naar de behoefte naar



groene uitloopegebieden



natuurinclusieve brandweerkazerne west

openbaar groen te kijken, zoals een parkje. Ook voor de dorpen zoeken we naar kwalitatieve verbetering op dit gebied. We zien kansen om nieuwe en bestaande dorpsbosjes verder te ontwikkelen. Door de groenstructuur te versterken en het wandel- en fietsnetwerk uit te breiden, willen we deze behoefte faciliteren. Een groennorm kan sturing geven bij nieuwe wijken maar ook zeker in bestaand stedelijk gebied. In het nieuwe programma groen die volgt uit deze omgevingsvisie, onderzoeken we welke groennorm bij Goes past. Soms is het nodig dat groen wijkt ten behoeve van een nieuwe ontwikkeling. Dit kan, maar moet altijd een zorgvuldige afweging zijn waarbij aandacht is voor de multifunctionele waarde van groen.

### Relatie tussen de stad en dorpen

In het landelijk gebied komen verschillende functies bij elkaar zoals landbouw, verkeer, waterbeheer, natuur, groen, recreatie en wonen. Het landschap rond de stad en de dorpen is natuurlijk belangrijk voor de mensen die in dit gebied wonen of werken, maar biedt ook een belangrijke ecologische en esthetische betekenis. Daarnaast biedt het landschap de inwoners van de stad en de dorpen verschillende recreatieve mogelijkheden zoals wandelen, fietsen en zwemmen. Ook heeft het landelijk gebied een belangrijke culturele betekenis in het waarborgen van de identiteit van de gemeente. Goede wandel- en fietsverbindingen tussen dorp, stad en landschap zijn dan ook voor alle inwoners van de gemeente belangrijk. Goes streeft actief landschapsbeheer na, waarbij we oog hebben voor een balans van functies inclusief natuur, recreatie en landbouw. Soms verloopt de overgang tussen dorp en/of stad en landschap abrupt, op een 'harde' manier. De grens tussen bebouwing en landelijk gebied wordt bijvoorbeeld gevormd door een randweg, zonder dat deze met groen is ingepast. Deze overgangen willen we verzachten (vergroenen) zodat er visueel en ecologisch een goed vormgegeven overgang ontstaat tussen bebouwde kom en buitengebieden het uitnodigend wordt te voet of met de fiets van stad naar dorp te verplaatsen en andersom.



## Biodiversiteit

Het gaat slecht met de biodiversiteit. Wereldwijd neemt de biodiversiteit af. In Nederland is nog maar 15% van de inheemse planten- en diersoorten over die in 1900 aanwezig waren. Dit heeft gevolgen voor natuurwaarde, voedselvoorziening en bescherming tegen klimaatverandering.

Planten en dieren bevinden zich niet alleen in het buitengebied, maar vaak ook in de bebouwde omgeving. Er zijn specifiek soorten die alleen voorkomen waar gebouwen staan, zoals de gierzwaluw en de huismus. Daarnaast zijn er ook veel andere algemene soorten die zich min of meer aangepast hebben aan de leefomgeving van de mens. Als gemeente hebben we veel invloed om de juiste condities te scheppen voor deze soorten in de openbare ruimte. Ook kunnen we inwoners stimuleren ook in de tuinen mee te helpen deze condities creëren. Hier zetten we als gemeente op in. Dit betekent ook dat we zuinig moeten zijn om wat we hebben. Juist de oudere groenstructuren en elementen zijn waardevol voor de biodiversiteit. Met natuurinclusief bouwen kunnen we de biodiversiteit versterken. Verschillende gebouwgebonden soorten zoals vleermuizen, staan onder druk door het gebrek aan verblijfsplekken door verduurzaming of sloop van oude gebouwen. Door ook in nieuwbouw verblijfsplekken in te bouwen en het terrein rondom het gebouw juist in te richten, kan de populatie van deze soorten in stand worden gehouden en worden versterkt. Het buitengebied kent weer haar eigen soorten. In het buitengebied is het Natuur Netwerk te vinden, vaak in beheer bij andere derden en gebieden behorend bij Natura 2000 zoals de Oosterschelde. Hier zitten soorten die, anders dan de soorten die in de stad voorkomen, gebaad bij rust bijvoorbeeld in De Schenge of de Deesche Watergang. Naast deze gebieden zijn er ook de akkers en weilanden waar verschillende typerende soorten voor deze gebieden leven. Ook hier zetten we in op het versterken van biodiversiteit en proberen we samen met onze

partners de juiste condities te creëren om soorten te behouden en te versterken.

## 3.5 Water en bodem

Water en bodem spelen een grote rol bij het klimaatbestendig maken van zowel het landelijk gebied, als stedelijke gebieden en het leefbaar houden van de woonomgeving. Door zorgvuldig om te gaan met de bodem en water, wordt ons grondwater schoner en veiliger, kunnen we verzilting tegengaan en maken we Goes minder kwetsbaar voor extreme weersomstandigheden zoals hevige regenval en droogte. Samen met boeren, natuurorganisaties en andere stakeholders nemen we hiervoor maatregelen. Bij al deze onderwerpen werken we nauw samen met partners zoals veiligheidsdiensten en de Omgevingsdienst om onze inwoners, boeren en de natuur te beschermen tegen veiligheidsrisico's.

### Integrale benadering

Het is druk onder de grond. Kabels en leidingen, riolering en archeologische vondsten bevinden zich allemaal in de bodem. Door klimaatverandering zakt de bodem en ontstaan er grondwatertekorten en -overschotten. De bodemkwaliteit staat onder druk door vanwege verzilting en stikstofdepositie. Het is daarom belangrijker dan ooit om bij ruimtelijke ontwikkelingen rekening te houden met de bodem. Om tot een duurzaam, veilig en efficiënt gebruik van de bodem te komen is het nodig om alle ontwikkelingen in de bodem en ondergrond op elkaar alsook op de bovengrondse ontwikkelingen af te stemmen. Aspecten als bodemkwaliteit, riolering, kabels en leidingen, waterbergend vermogen, de wortelruimte van bomen, bodemenergie en archeologische waarden dienen vroegtijdig in plannen aandacht te krijgen. In de bodem van Goes liggen archeologische sporen en resten die ons duizenden jaren





klimaatbestendige waterberging in wadi's

bewoningsgeschiedenis tonen. Dit waardevolle 'bodemarchief' is belangrijk omdat het vaak de enige bron van informatie is voor historisch onderzoek. Tegelijkertijd is dit bodemarchief kwetsbaar. Andere functies zoals wonen, werken en recreëren kunnen het archeologische erfgoed aantasten. Om te voorkomen dat deze waardevolle archeologische informatie verloren gaat, wordt altijd de afweging gemaakt. De gemeente besluit op basis van een lokale analyse wanneer archeologisch (voor-) onderzoek nodig is. Het draait om een verantwoorde balans tussen het belang van archeologie en andere belangen bij ruimtelijke ontwikkelingen.

### Waterbergend vermogen

Het waterbergend vermogen van de bodem hangt af van de bodemstructuur. De bodemopbouw binnen onze gemeente laat een grote variëteit aan klei-, zand-, zavel- en poelgronden zien. De ligging van deze verschillende grondsoorten is af te leiden van de invloed van de zee op het land. Voor een groot deel van het grondgebied van de gemeente Goes bestaat de deklaag uit voornamelijk klei. Door deze kleiige deklaag valt het acute absorptievermogen in Goes vaak tegen. Dit leidt, vooral bij extreme buien, tot afspoeling naar oppervlaktewater maar veelal ook naar de riolering. Dit wordt nog versterkt door aanwezig verharding en bebouwing. De verwachting is dat, als gevolg van klimaatverandering, het aantal droge voorjaar- en zomerperiodes en juist nattere winterperiodes zal toenemen. In droge zomerperiodes komt de grondwaterbeschikbaarheid in de knel, met nadelige gevolgen voor beplanting, meer stofvorming, verzilting, verzakkingen en hittestress.

De negatieve gevolgen van verdroging moeten zoveel mogelijk worden beperkt. Daarom moeten bij herontwikkelingen passende maatregelen worden getroffen, zoals waterbergende voorzieningen, bodemstructuurverbetering en waterpeilbeheersing. In natte periodes moeten hogere grondwaterstanden

geaccepteerd worden. Er wordt gestreefd naar een passend grondwaterpeil bij de functie van het gebied: niet te nat, maar ook niet te droog. Om droogteperiodes op te vangen, willen we onze watervoorraden beschermen en de kwaliteit van onze bodem bewaken. Dit is essentieel voor onze gezondheid en het milieu. Groen speelt een cruciale rol bij het beheersen van hitte, wateroverlast en droogte. Volwassen groen draagt aanzienlijk bij aan een klimaatbestendige gemeente. We moeten zuinig zijn op bestaand groen en dit waar mogelijk versterken.

### Duurzame afvalwaterketen

Goes streeft naar een integrale en duurzame benadering van de afvalwaterketen en het watersysteem. Hierbij wordt samengewerkt met water- en regionale partners. Integraliteit en samenwerking bieden mogelijkheden voor kostenbesparingen en duurzame oplossingen. Riolering wordt ingezet voor twee typen waterstromen: afvalwater en regenwater. Inwoners en bedrijven in Goes produceren afvalwater. De gemeente heeft de wettelijke plicht om dit afvalwater in te zamelen en te transporteren naar overeengekomen overnamepunten. Dit gebeurt tegen de laagst mogelijke maatschappelijke kosten, zonder wettelijke verplichtingen te verwaarlozen.

Door klimaatverandering wordt het bestaande rioolstelsel steeds zwaarder belast. Buien worden heviger en duren langer. Het blijven aanleggen en vergroten van riolering is geen optie, omdat dit uiteindelijk te kostbaar is. Om droge voeten te houden, wordt gekeken naar bovengrondse oplossingen en de herinrichting van de openbare ruimte. Bij de keuze voor nieuwe ontwikkelgebieden kijken we naar de risico's van wateroverlast op de korte en op de lange termijn.





zeeuws openbaarvervoerknooppunt



bedrijvenpark Deltaweg

## 4. Economische motor

De gemeente Goes scoort al jaren hoog in de landelijke lijsten van economisch best presterende gemeenten. Dit toont het stabiele ondernemersklimaat in onze gemeente. Goes wil zich verder profileren als economische motor voor Zeeland en de Bevelanden, passend bij het stedelijk profiel als hart van Zeeland en centrum van de Bevelanden. Dankzij de ligging aan het knooppunt van de hoofdinfrastructuur in Zeeland is Goes aantrekkelijk voor veel bedrijven en instellingen. Bovendien is Goes een uitstekende uitvalsbasis naar grote afzetgebieden zoals Rotterdam, West-Brabant en de Vlaamse steden Antwerpen en Gent. Dit maakt Goes een ideale locatie voor de verdere bundeling van werkgelegenheid en voorzieningen in Midden-Zeeland.

### Wat gaan we hiervoor doen?

- We versterken onze economische identiteit. We focussen op ondernemen en onderwijs, gezondheidszorg en innovatieve voedselproductie;
- We zorgen voor voldoende hoogwaardige vestigingsmogelijkheden voor het lokale MKB. Dit doen we door actief in te zetten op behoud en ontwikkeling van bedrijventerreinen en moderne kantoorruimte op locaties met de beste kwaliteit, en uitbreiding op andere locaties te beperken;
- We zetten in op uitstekende bereikbaarheid via openbaar vervoer en via de weg;
- We beperken de uitstoot van CO2 via klimaatmaatregelen en door in te zetten op een circulaire economie.

Een heldere visie op onze economie door de bril van brede welvaart, helpt ons om niet alleen economisch te groeien, maar ook aandacht voor de algehele leefbaarheid te bewaken. Hierbij werken we verder vanuit onze kernwaarden, waarbij we specifieke aandacht hebben voor duurzame ontwikkeling met klimaatmaatregelen en circulaire economie. Zo draagt de economische motor bij aan het verhaal van Goes.

### 4.1 De economische identiteit

De economische identiteit van de stad Goes wordt gekenmerkt door de rol die de stad heeft als Hart van Zeeland en als centrum van de Bevelanden. Dit maakt Goes een aantrekkelijke locatie voor bedrijven, onderwijs, zorg en andere voorzieningen. We hebben een gediversifieerde economie en leveren een belangrijke bijdrage aan de Zeeuwse werkgelegenheid. Goes speelt een belangrijke rol in de regionale economie en maakt deel uit van de schakelketen in sectoren als voedselproductie en energie. We bieden ruimte voor dienstverlening en kennisinstellingen uit deze (en andere) sectoren. Daarbij gaan we uit van samenwerking en innovatie en gaan we voor duurzame en gebalanceerde groei. In Goes en de omliggende dorpen is het aantrekkelijk ondernemen. Dit willen we zo houden en waar mogelijk versterken.

#### Ondernemerschap, onderwijs en overheid

In Goes zetten we in op een samenwerking tussen de drie O's: ondernemerschap, onderwijs en overheid. Dit wordt ook wel de triple helix genoemd. Vanuit het principe 'we doen het samen' zetten we in op nauwe samenwerking tussen deze drie partijen. Door te werken vanuit gedeelde kennis en slagkracht, kunnen we betere oplossingen bieden voor maatschappelijke





vervangende nieuwbouw ADRZ is mede aanleiding voor de ontwikkeling van een regionaal gezondheidspark



innovatieve teelten

*“Goes ligt op een strategische plek en biedt veel kansen voor nieuwe ontwikkelingen in de voedselindustrie.”*

opgaven en verbeteren we het vestigingsklimaat voor zowel ondernemers als onderwijs. Vanuit dit perspectief zet Goes zich in om nieuwe onderwijsinstellingen aan te trekken. Nieuwe opleidingen die passen bij de behoeften van de inwoners en bedrijven in Zeeland krijgen de ruimte.

We hebben daarbij specifiek aandacht voor hoger onderwijs. Goes heeft een goede basis met veel middelbare scholen en mbo's. Door dit uit te breiden met hoger onderwijs, kunnen we de samenwerkingen versterken. Naast dat dit de economie versterkt, helpt de aanwezigheid van studenten ook voor de leefbaarheid in de gemeente. We clusteren onderwijs in drie verschillende gebieden: Centrum-zuid, gezondheidspark en het gebied rondom het Omnium. Elk gebied heeft een eigen identiteit, zodat samenwerking op deze plekken verder vorm kan krijgen.

#### Gezondheidszorg

Goes is het centrum van de gezondheidszorg voor Zeeland. Dit komt door de centrale ligging en de goede bereikbaarheid. Deze rol van Goes wordt steeds belangrijker, niet alleen als centrum van de Bevelanden maar ook als Hart van Zeeland. Het Gezondheidspark, met daarin GGZ-instelling Emergis, revalidatiecentrum Revant, zorgvoorziening 's Heeren Loo en het nieuwe, toekomstbestendige, goed toegankelijke en duurzame ADRZ ziekenhuis, krijgt daarom meer ruimte en functies. Naast de huidige zorgverleners is er ook plek voor nieuwe en gespecialiseerde zorgvoorzieningen. Daarnaast komt in het gebied 'Centrum Zuid' ruimte voor kleine zorgdiensten voor de stad en de regio. Door zorgvoorzieningen slim te clusteren, faciliteren we betere samenwerking – tussen aanbieders onderling maar ook in samenwerking met onderwijs. We zetten in op betere ketensamenwerkingen, in het bijzonder tussen zorg en welzijn. In Goes gaan we uit van positieve gezondheid. Vertaald naar de gezondheidszorg betekent dit het bieden van passende

hulp en zo veel mogelijk oplossen in welzijn als zwaardere zorg voorkomen kan worden. Voorliggend hieraan is de rol van preventie die steeds groter en belangrijker wordt. We gaan uit van de positieve kracht die welzijn, sport en cultuur hebben op de gezondheid van inwoners. Om problemen te voorkomen, maar ook als aanvulling op zorg. Als gemeente doen we ons best om deze samenwerkingen te faciliteren. Dit maakt het niet alleen voor zorginstellingen en welzijnspartijen interessanter om zich te vestigen, maar maakt het ook voor de inwoner makkelijker om passende hulp te ontvangen.

#### Innovatieve voedselproductie

Voedselproductie is een belangrijke sector voor de economie van de Bevelanden. Deze sector heeft veel verschillende bedrijven die door hun kennis en innovatie kansen zien voor een duurzamere voedselvoorziening. Voedselproductie heeft een grote impact op het klimaat en andersom zetten veranderende klimaatomstandigheden en toenemende verzilting de voedselproductie onder druk. Innovatie is nodig om oplossingen te vinden voor de toekomst, waarbij ruimte is voor zowel grote ondernemers als kleinschalige initiatieven.

Goes ligt op een strategische plek en biedt veel kansen voor nieuwe ontwikkelingen in de voedselindustrie. Zilte teelt en de overgang naar meer plantaardige eiwitten zijn al gaande in Goes. De nabijgelegen innovatieve agrarische en aquatische bedrijven en kennisinstellingen maken het mogelijk om een regionale proeftuin voor duurzame voedselproductie en voedselveiligheid op te zetten. De gemeente stimuleert en faciliteert de agrarische sector bij het ontwikkelen van duurzame en innovatieve landbouwpraktijken die bijdragen aan een toekomstbestendige en innovatieve voedselproductie, biodiversiteit en circulaire economie. Hierbij wordt actief samengewerkt met agrariërs, onderwijsinstellingen en andere partners.



## 4.2 Circulaire economie

Goes streeft naar een volledig circulaire economie in 2050. Dit doen we vanuit een integrale aanpak, zowel binnen als buiten de gemeentelijke afdelingen en in samenwerking met alle Zeeuwse gemeenten. Met een circulaire economie dragen we bij aan brede welvaart en streven we ernaar dat economische activiteiten een positieve impact hebben op mens en milieu. Uitgangspunt van de circulaire economie is dat er geen afval is, maar dat we afval zien als grondstof of materiaal om opnieuw te gebruiken. Dit betekent dat we voor nieuwe ontwikkelingen en herbouw waar mogelijk werken met circulaire en biobased materialen zodat dit in de toekomst makkelijker hergebruikt kan worden. Ook kijken we naar hergebruik van gebouwen door deze een andere functie te geven. Bij sloop van oude gebouwen streven we naar hergebruik van materialen zodat deze grondstoffen niet verloren gaan. De energietransitie en circulaire economie gaan hierbij hand in hand. Bij projecten rondom duurzame opwerk van energie, wordt er gekeken naar hergebruik van grondstoffen, of alternatieven waardoor de afhankelijkheid van primaire grondstoffen teruggedrongen wordt. Inwoners en bedrijven zelf hebben ook een belangrijke rol. We streven naar zo min mogelijk afval door te werken aan bewustwording. Afval dat door inwoners wordt aangeboden, zamelen we zoveel mogelijk gescheiden in. Voor grof afval bieden we een nieuwe milieustraat waar inwoners zelf hun afval weg kunnen brengen. Dit vullen we aan met een circulair ambachtscentrum waarbij we inzetten op educatie, demontage, upcycling en kringloop. Als gemeente geven we het goede voorbeeld. We volgen de kansen en mogelijkheden die de circulaire economie biedt en laten dit tot uitdrukking komen in gemeentelijke projecten. In de eigen organisatie zetten we in op maatschappelijk verantwoord inkopen waarbij we kijken naar meervoudige waardecreatie en aansluiten bij het principe van brede welvaart.

## 4.3 Aantrekkelijk voor bedrijven, bezoekers en bewoners

Goes biedt een gunstig klimaat voor ondernemers. Dit willen we behouden en versterken. Goes heeft niet alleen een gunstig vestigingsklimaat voor bedrijven, maar heeft ook een aantrekkingskracht op bewoners en bezoekers. Goede bereikbaarheid, passend woonaanbod en voldoende en aantrekkelijke voorzieningen spelen daarin een belangrijke rol.

### Beroepsbevolking

Om de economische motor draaiende te houden is het van belang dat een groot genoeg percentage van de bevolking deel uitmaakt van de beroepsbevolking. In Goes hebben we te maken met vergrijzing, waardoor het aandeel van de beroepsbevolking juist steeds verder afneemt. Goes biedt tegelijkertijd met ruim 25.000 banen voor inwoners voldoende mogelijkheid om werk te vinden. Het aantal forensen dat richting Goes komt is hoog. Door deze groep een woonomgeving te bieden die aansluit bij hun behoeften, hopen we het voor meer mensen aantrekkelijk te maken om in de gemeente Goes te wonen. We hebben hiervoor speciale aandacht voor starters, door hier een aantrekkelijke woonomgeving te creëren waardoor jonge mensen in de gemeente blijven en nieuwe inwoners worden aangetrokken. Dit is niet alleen goed voor borging van voldoende aanbod in personeel, maar draagt ook bij aan een gezonde demografische opbouw en een verlaging van de verkeersdruk. Ook een hoogwaardig onderwijsaanbod kan er voor zorgen dat het voor jongeren interessant is om hier te blijven, en zorgt er gelijktijdig voor dat bedrijven voldoende aanbod aan kwalitatief personeel hebben. Daarnaast zetten we in op het bouwen van bruggen tussen arbeidskrapte en de inclusieve arbeidsmarkt, zodat mensen met een arbeidsbeperking een bijdragen kunnen leveren aan de arbeidsmarkt. Goede samenwerking tussen de sectoren is hierin van belang.

*“De centrale plek in Zeeland en de Bevelanden maakt Goes tot een ideale locatie voor kantoren en bedrijfspanden.”*



regionaal OV knooppunt

## Toerisme en recreatie

Steeds meer toeristen bezoeken Zeeland. Dit biedt voor Goes kansen om meer dagjesmensen aan te trekken. Dag recreatieve voorzieningen zijn er voor zowel bezoekers van de stad, als voor inwoners uit de gemeente zelf. Zo draagt dagrecreatie bij aan de economie (via horeca, retail en cultuur etc.), en verhoogt het welzijn van inwoners. We zetten in op een gevarieerd, jaarrond en aantrekkelijk aanbod waarbij we samenwerking tussen de recreatieve voorzieningen stimuleren. Als hart van Zeeland neemt Goes de rol in van centrale vrijetijdshub voor de regio, waarbij de focus ligt op dagtoerisme, evenementen en cultuur. Recreatiegebied Wolphaartsdijk en de stad Goes blijven de belangrijkste plekken voor verblijfsrecreatie in de gemeente. Net als andere ontwikkelingen zullen ook verblijfsrecreatieve ontwikkelingen worden getoetst aan een juiste balans voor omgeving en inwoner.

## 4.4 Werklocaties

De centrale plek in Zeeland en de Bevelanden maakt Goes tot een ideale locatie voor kantoren en bedrijfspanden. Te denken valt aan zakelijke diensten, transport, groothandel en kleinschalige industrie. Als gemeente Goes bieden we een goed economisch vestigingsklimaat. We zorgen voor voldoende hoogwaardige vestigingsmogelijkheden voor het MKB. Daarnaast borgen we in de uitwerking via Dorpsvisies en Omgevingsplannen dat er, met respect voor het dorpskarakter, voldoende ruimte is voor kleinschalige bedrijfsontwikkeling en passende vestigingsmogelijkheden voor de lokale ondernemers in de dorpen, zodat zij op hun eigen dorp kunnen bijdragen aan de lokale vitaliteit.



## Kantoren

Goes is een aantrekkelijke locatie voor kantoren om zich te vestigen en biedt verschillende locaties met een eigen karakter. Zo is het Stationspark met haar goede OV-verbindingen een goede locatie voor verschillende type kantoren. Ook lopend en fietsend is dit gebied goed te bereiken. Het Stationspark en Poel IV krijgen als onderdeel van Centrum-Zuid een woon-werk karakter. In dit gebied ligt ook de focus op kleinschalige bedrijvigheid dat goed past bij het groene karakter van het toekomstige Centrum-Zuid waarbij ook aandacht is voor de koppeling met onderwijs. Rondom het Gezondheidspark stimuleren we innovatie en kennisontwikkeling op het gebied van zorg, sport en andere gezondheid gerelateerde activiteiten. Als gemeente kijken we met een open vizier naar de dynamische ontwikkelingen in de kantorensector, waarbij logische verbindingen met andere functies in de gebieden centraal staan. Bij deze kantoorlocaties zetten we in op een hoge locatiewaarde. Locatiewaarde wordt bepaald door mate van bereikbaarheid (voetganger, fiets, ov en auto) en mate van ruimtelijke kwaliteit (gebouwen en openbare ruimte). Ook klimaatbestendigheid is hierin van belang.

## Bedrijventerreinen

De gemeente Goes heeft met Poel I, Poel II, Poel III en Poel IV, Havengebied Goes, Klein Frankrijk, Eindewege en het nieuwe bedrijvenpark Deltaweg een verscheidenheid aan bedrijventerreinen. De verschillende bedrijventerreinen hebben een eigen karakter, waarbij Havengebied Goes en Poel IV een transformatie ondergaan naar meer gemengde functies. Daarbij krijgt een deel van de Poel IV als onderdeel van Centrum Zuid een functie met wonen, werken en onderwijs. Het Havengebied ondergaat als onderdeel van Goese Schans een transformatie naar een geïntegreerd woon-werkgebied met een focus op kleinschalige bedrijvigheid in combinatie met maatschappelijke functies en

bedrijfwoningen. We kiezen ervoor om onze bedrijventerreinen een frisse, moderne en duurzame uitstraling te geven. Door te vernieuwen waar nodig en slim om te gaan met ruimte en kwaliteit, maken we deze terreinen ook in de toekomst aantrekkelijk voor ondernemers en werknemers. Onze focus ligt op een groene en duurzame inrichting, waarbij we nauw samenwerken met de gevestigde bedrijven. Herverkaveling is een optie als die bijdraagt aan de ambities van Goes. Aandacht voor (sociale) veiligheid blijft belangrijk om de terreinen aantrekkelijk en levendig te houden.

Met de toevoeging van het nieuwe bedrijvenpark Deltaweg wordt voor de komende jaren voor bestaande én nieuwe bedrijven een ideale vestigingslocatie geboden waarbij de focus ligt op een duurzame, groene en toegankelijke identiteit. Daarnaast borgen we in de uitwerking via Dorpsvisies en Omgevingsplannen dat er, met respect voor het dorpskarakter, voldoende ruimte is voor kleinschalige bedrijfsontwikkeling en passende vestigingsmogelijkheden voor de lokale ondernemers in de dorpen, zodat zij op hun eigen dorp kunnen bijdragen aan de lokale vitaliteit.

## 4.5 Duurzame bedrijvigheid

Bedrijven spelen een grote rol in het behalen van onze duurzaamheidsdoelstellingen. We ondersteunen bedrijven daarbij en stimuleren de samenwerking tussen ondernemers en instellingen bij verduurzamingsinitiatieven zoals vergroening, waterberging, schone mobiliteit, biodiversiteit, circulariteit, energie opwek (en opslag), en een duurzame arbeidsmarkt. We stimuleren de vorming van energiehubs waarin ondernemers op bedrijventerreinen samenwerken. Door de krachten te bundelen kunnen zij gezamenlijk grootschaliger duurzame energie opwekken en oplossingen realiseren voor netcongestie die individueel vaak financieel of technisch niet haalbaar zijn.



goed bereikbare werklocaties

Bovendien draagt deze samenwerking bij aan het ontlasten van het elektriciteitsnet, doordat vraag en aanbod van energie lokaal beter op elkaar worden afgestemd. We brengen partners samen en faciliteren en stimuleren innovatieve en circulaire keuzes. Via ons afvalbeleid bevorderen we bewustwording en streven we naar betere afvalscheiding en vermindering van restafval.

#### Hernieuwbare energie opwekking

We geven bij voorkeur geen nieuwe ruimte aan grote zonne- of windparken. In plaats daarvan zetten we in op opwek van zonne-energie in bestaand stedelijk gebied, met name op grote daken en parkeerterreinen, en onderzoeken we de mogelijkheden voor kleine tot middelgrote windmolens in het buitengebied en op de bedrijventerreinen. We ondersteunen initiatieven van inwoners, buurten, dorpen en energiecoöperaties om lokaal te verduurzamen. Het behoud van landschappelijke en cultuurhistorische kwaliteiten is hierbij belangrijk. Dit is niet alleen essentieel onderdeel van onze strategie als compacte stad, maar landschapsbehoud wordt ook steeds belangrijker als het gaat om het veranderende landschap in de Zak van Zuid-Beveland.

#### 4.6 Bereikbaarheid en mobiliteit

De goede bereikbaarheid van Goes heeft veel bijgedragen aan de economie van Goes. Zowel over het spoor als op de weg blijven we zorgen dat Goes goed bereikbaar is. We kijken daarbij naar duurzame en innovatieve oplossingen. We streven naar zorgeloze mobiliteit in 2050, zonder uitstoot, met uitstekende bereikbaarheid voor iedereen, ongeacht leeftijd, achtergrond of omstandigheden. Daarbij hebben we altijd aandacht voor toegankelijkheid. Goede mobiliteit is duurzaam, betaalbaar, veilig, comfortabel, makkelijk én gezond. Slimme, duurzame, compacte steden met optimale doorstroming van mensen en

goederen past in onze visie. We zorgen voor mooie, leefbare en goed ontsloten gebieden en dorpen waarbij mobiliteit de schakel is tussen wonen, werken en vrije tijd. Mobiliteit is nooit een doel op zich, maar maakt integraal onderdeel uit van de afweging bij elke nieuwe ontwikkeling. Bij alle functies zoals wonen, bedrijvigheid, zorg en recreatie moet ook nagedacht worden over de invloed op zaken als parkeren, doorstroming en verkeersveiligheid.

#### Fiets en voetganger

In de stad staan de fietser en voetganger centraal. Zo bevorderen we beweging en houden we de omgeving leefbaar. Bij nieuwe ontwikkelingen benutten we de kansen om lopen en fietsen te stimuleren. Goes is een echte fietsgemeente. Dit willen we graag zo houden. Voetgangers en fietsers zijn kwetsbare weggebruikers. Om deze vormen van mobiliteit te stimuleren is het van belang dat verkeersveiligheid en sociale veiligheid op orde zijn. Ook toegankelijkheid is een belangrijk thema. Naast het op orde hebben van deze basis, kan ook het bieden van nieuwe verkeersluwe fietsroutes door een aantrekkelijke groene omgeving extra fietsers opleveren. In Goes werken veel forensen en komen veel scholieren die op fietsafstand wonen. Ook voor deze groepen blijven we fietsgebruik promoten. Op de fietsroutes naar omliggende kernen routes zien we kansen om te investeren in doorfietsroutes. Dit mede met als doel de filevorming in de spitsen te verminderen en/of investeringen in auto-infrastructuur te kunnen beperken. Gezien de opkomst van de elektrische fiets hebben we de wind mee om fietsgebruik op lange afstand te stimuleren. Tot slot vraagt de fietser voldoende, comfortabele en veilige fietsstalling. Zowel bij de woning of appartement, als bij de bestemming zoals de supermarkt, school, station of werkplek.

*“terreinen ook in de toekomst aantrekkelijk voor ondernemers en werknemers.”*





parkeren nabij binnenstad



goede fietsvoorzieningen

*“In de stad staan de fietser en voetganger centraal.”*

### Openbaar vervoer

Goes is met haar intercitystation goed verbonden met het landelijk spoornetwerk. Samen met regionale partners lobbyen we voor rechtstreekse en frequente verbindingen naar zowel Noord-Brabant als de Randstad. Op de noord-zuidrichting zetten we in op een hoogwaardige busverbinding. Dit op de route tussen Gent en Rotterdam. Het trein- en busstation van Goes wordt hiermee steeds belangrijker als knooppunt. Dit verbetert de verbinding met de rest van Zeeland, Rotterdam en Vlaanderen en maakt Goes een aantrekkelijke plek om te wonen en te werken.

Daarnaast werken we samen met andere Zeeuwse gemeenten en de provincie aan innovatieve publieke vervoersconcepten gericht op de behoeften van de reiziger. Dit doen we vraag gestuurd en flexibel, en vooral dicht bij de inwoner.

### Wegverbinding

Ook als het gaat om wegverbindingen heeft Goes een gunstige ligging op het kruispunt van de oost-west en noord-zuid infrastructuur in Zeeland. Op de Oost-West route is Goes goed ontsloten via de A58. Wel blijven we scherp op het behoud van doorstroming rond Bergen op Zoom, de Vlaketunnel en de A58 bij Heinkenszand.

Verbetering van de route naar Rotterdam via de Deltaweg (N256) en N59 zien we als essentieel. Op de Deltaweg (N256 Goes-Zierikzee) zetten we ons in voor een opwaardering van de rijbaan. Het maakt Goes een belangrijke schakel op de route van Gent naar Rotterdam en draagt daarmee bij aan de bereikbaarheid. Met het oog op de ontwikkelingen in het North Sea Port District: met de tunnel is het stedelijk gebied Gent-Terneuzen ‘om de hoek’. Ook vermindert opwaardering van de N256 de afhankelijkheid van de A58 als vluchtroute.

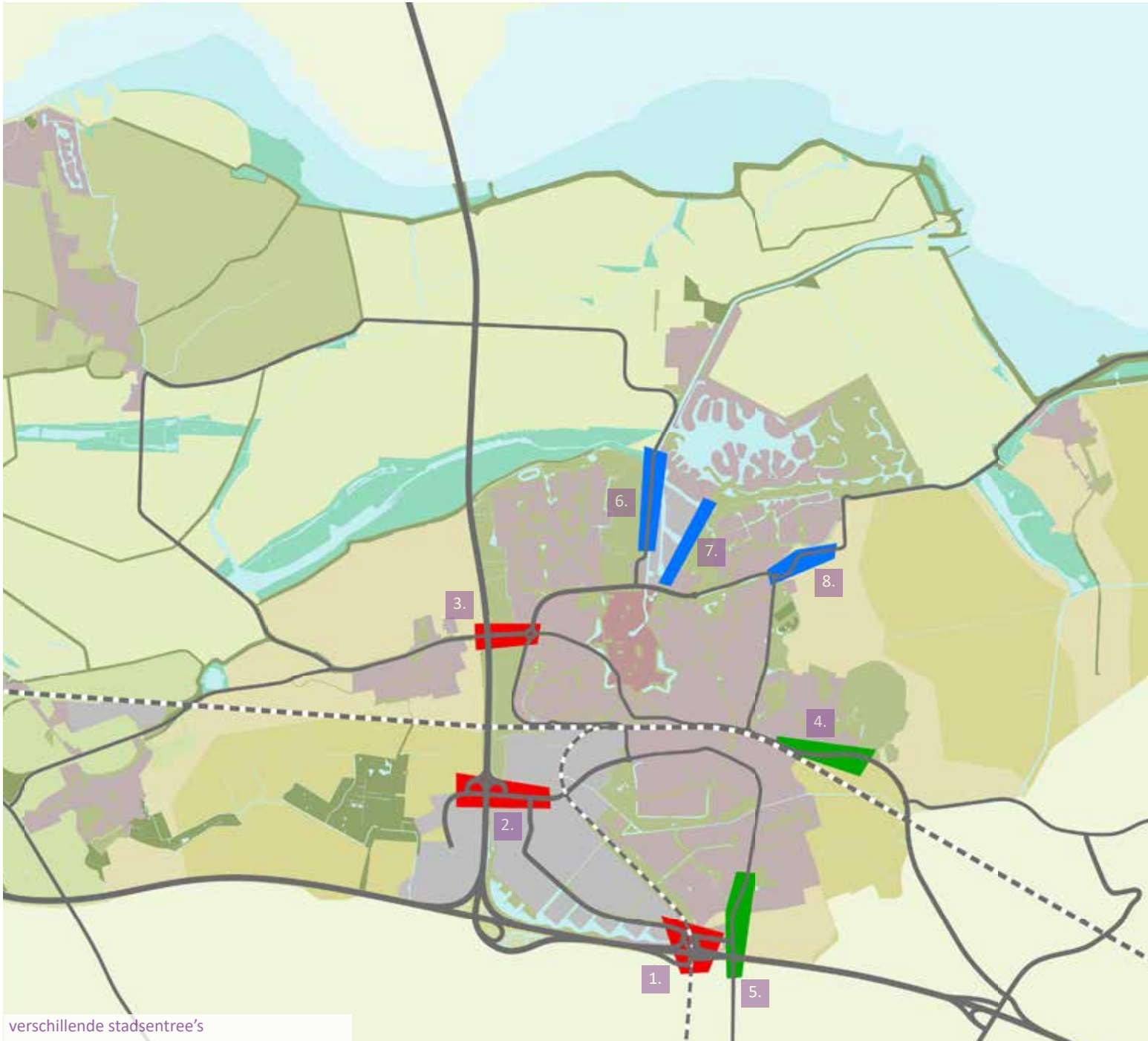
We beperken doorgaand verkeer door de stad en zorgen voor passende bereikbaarheid door te werken met ‘inprikkers’

vanuit de hoofdwegen rondom de stad. Tot slot hebben we aandacht voor de ontsluiting aan de Oostzijde van Goes. De ontwikkelingen in het regiegebied Gezondheidspark vragen om verbeteringen in deze infrastructuur.

### Parkeren en mobiliteitshubs

Bij alle functies is het belangrijk om vooraf na te denken over parkeren en hoe dit kan bijdragen aan de algehele kwaliteit van het gebied. Wat passend is, verschilt per functie en gebied. We gaan voor een autoluwe binnenstad, met oplossingen voor parkeren aan de rand van het centrum. We zorgen er daarbij voor dat de rand van het centrum altijd goed bereikbaar blijft. Voor de verschillende woonomgevingen zoeken we naar passende parkeeroplossingen die aansluiten bij de aard van het gebied. Stedelijk wonen betekent dat parkeren voor de deur niet per se de norm is, waarbij we juist kijken naar de mogelijkheid om beter te clusteren of bij appartementen ondergronds te parkeren. De overstap naar duurzame mobiliteit betekent dat we ook moeten nadenken over de ruimte die nodig is voor laadpalen. Om bij te dragen aan goede mobiliteit binnen de compacte stad en goede verbindingen met de omliggende dorpen, zetten we daarnaast in op mobiliteitshubs. Dit zijn knooppunten waar verschillende soorten vervoer samenkomen. Ten eerste is dat het station waar overstappen tussen (deel)fiets, (deel)auto, bus, flexvervoer en trein willen faciliteren. Ten tweede zien we kansen voor hubs aan de rand van de stad. Doelgroep zijn vooral bezoekers en forenzen die de stad per auto naderen. Van daaruit stappen ze over op de (deel)fiets of bus. Daarmee beperken we congestie op onze wegen en vraagt het minder parkeerplaatsen in de stad. Aanvullend op deze regionale hubs kijken we bij gebiedsontwikkelingen op welke manier deel-mobiliteit mee kan worden genomen in het ontwerp van het gebied.





verschillende stadsentree's

- 1. A58/Nansenbaan
- 2. A256/A. Fokkerstraat
- 3. A256/'s heer Hendrikskinderendijk
- 4. N289/Patijnweg
- 5. N669/Goesestraatweg
- 6. Westhavendijk
- 7. Houtkade
- 8. Hoge Meet/Kattendijksedijk

### Stadsentrees

De stad Goes heeft acht hoofdentrees, waarvan vanuit haar bovenregionale functie de entrees A58/Nansenbaan, A256/Anthony Fokkerstraat en A256/N256/'s Heer Hendrikskindereindijk de belangrijkste zijn. De stadsentrees N289 (Patijnweg/Viaductweg) en N669 (Goesestraatweg/'s Gravenpolderseweg) hebben vooral een belangrijke functie voor de omliggende dorpen. Aan de noordzijde van de stad liggen de entrees die de stad met de Oosterschelde verbinden (Westhavendijk, Houtkade, Kattendijksedijk). Stadsentrees zijn het eerste wat mensen zien van de stad als ze Goes inrijden en spelen een belangrijke rol hoe de stad door hen wordt ervaren. Naast een representatieve inrichting, willen we dat iedere stadsentree helpt de stad in ruimtelijke en functionele zin waar te nemen en te begrijpen. Zo kunnen de entrees vanuit de Oosterschelde een maritieme associatie oproepen, en kunnen de entrees vanuit de Bevelanden een groene en meer agrarische associatie oproepen. De (boven)regionale entrees vanuit de A58/A256 kunnen een bij hun functie passende zakelijke uitstraling hebben en Goes als economisch Hart van Zeeland kenbaar maken. Hoe de stadsentree zich manifesteert wordt niet alleen bepaald door de toedeling van functies en gebruiksmogelijkheden, maar ook door inrichting van de openbare ruimte en architectuur van de omliggende gebouwen. Door bewust om te gaan met zaken als bouwmassa, bouwhoogte, materiaalgebruik, ritmiek van gebouwen langs de weg en architectonische expressie kan worden gewerkt aan een uitstraling die past bij de kwalitatieve uitgangspunten van Goes. Dit zal verder worden uitgewerkt in een apart beeldkwaliteitsplan voor de stadsentrees.

### 4.7 Veiligheid in de leefomgeving

Een gezonde leefomgeving is een belangrijk thema binnen deze omgevingsvisie. Veiligheid is daar een belangrijk onderdeel van. Naast het gevoel van veiligheid, waarbij we ook aandacht heb-

ben voor hoe meer kwetsbare groepen inwoners de openbare ruimte ervaren, en thema's als verkeerveiligheid, hebben we in deze visie ook expliciete aandacht voor fysieke veiligheid. Fysieke veiligheid is namelijk belangrijke bouwsteen voor een goede leefomgeving. We vinden het belangrijk risico's die de veiligheid bedreigen te voorkomen of beperken. Aanvullend richten we de omgeving zo in dat - als het misgaat - effectief optreden van de hulpdiensten mogelijk is. Als gemeente Goes hebben we te maken met verschillende externe veiligheidsrisico's. Zo vinden in het nabijgelegen Sloegebied in buurgemeente Borsele grote ontwikkelingen plaats op het gebied van (de mogelijke uitbreiding van) kernenergie, de aansluiting van windparken op zee op het elektriciteitsnet en ontwikkelingen op het gebied van waterstof. Zo worden hoogspanningsverbindingen aangelegd die dwars door het landschap gaan, wat gevolgen heeft voor de ruimtelijke kwaliteit. Daarnaast brengt het toenemende transport van gevaarlijke stoffen - zoals ammoniak via de spoorlijn die dwars door Goes loopt - reële veiligheidsrisico's met zich mee. Ook de opkomst van grootschalige batterijsystemen voor energieopslag vraagt om aandacht voor veiligheid. Hoewel deze systemen bijdragen aan een stabiel energiesysteem, brengen ze ook nieuwe risico's met zich mee, zoals brandgevaar of chemische incidenten. Het is belangrijk om hier tijdig beleid voor op te stellen en duidelijke richtlijnen te hanteren voor locatiekeuze, brandpreventie en externe veiligheid. Ook het beperken van overlast is een belangrijk onderdeel van een fijne leefomgeving. We zoeken een balans tussen een levendige stad en milieumaatregelen op het gebied van geluid, lucht en licht. We streven ernaar om de gebieden waar het 's nachts donker is, donker te houden en hinderlijke lichtuitstraling van stedelijke gebieden en bedrijventerreinen te verminderen. Ook bewaken we de normen voor luchtkwaliteit en geluid, en nemen we maatregelen om overlast zoveel mogelijk te voorkomen.





sport en beweging in 'het Schenge'



sportpark Wolfaartsdijk

## 5. Toekomstbestendige Voorzieningen

Goes heeft als centrumgemeente van de Bevelanden een regiofunctie voor meer dan 100.000 mensen. Toekomstbestendige voorzieningen zijn essentieel voor een compacte stad en voor het versterken van het stedelijk profiel van Goes als centrumgemeente met focus op zorg, onderwijs, cultuur en recreatie. Het wordt echter steeds moeilijker om deze voorzieningen te bieden door minder aanbod, schaalvergroting, meer commercie en de dringende behoefte aan bouwgrond. Goede en toekomstbestendige voorzieningen zorgen voor efficiënt ruimtegebruik, betere bereikbaarheid, duurzaamheid, sociale cohesie en economische voordelen. Dit draagt bij aan een aantrekkelijke en leefbare stad. In een aantrekkelijke stad zijn er voldoende en goed bereikbare voorzieningen zoals buurtcentra, sportplekken, culturele instellingen, scholen en gezondheidszorg. Deze plekken bieden niet alleen specifieke diensten voor inwoners, maar spelen ook een belangrijke rol in ontmoeting tussen verschillende groepen mensen. Door voorzieningen te spreiden, wordt Goes een échte compacte stad waar het fijn is om te wonen en te beleven. Als Hart van Zeeland spelen deze voorzieningen een grote rol, niet alleen voor de inwoners van Goes, maar ook voor de omliggende gemeenten en bezoekers. Goede voorzieningen dragen bij aan het welzijn van de inwoners en daarmee aan brede welvaart.

### Wat gaan we hiervoor doen?

- We spreiden dagelijkse voorzieningen over de stad en zorgen voor goede bereikbaarheid via wegen, fiets- en wandelpaden en openbaar vervoer;
- We versterken het culturele profiel van Goes en gaan uit van de verbindende kracht van erfgoed;
- We zetten in op voorzieningen die verbinden en bijdragen aan een prettige leefomgeving en het stedelijk profiel van Goes.

Zo dragen toekomstbestendige voorzieningen bij aan het verhaal van Goes.

*“Als compacte stad streven we ernaar dat alles in Goes dichtbij elkaar zit.”*

### 5.1 Voorzieningen die verbinden

De stad Goes heeft, vanwege de centrumfunctie op de Bevelanden, veel voorzieningen die passen bij een stad met meer dan 100.000 inwoners. Als compacte stad streven we ernaar dat alles in Goes dichtbij elkaar zit. We willen de stad versterken door niet alleen huizen te bouwen, maar ook door te zorgen dat alle voorzieningen dichtbij zijn. We kijken naar woninglocaties, dagelijkse bestemmingen (zoals voorzieningen, groen, bedrijven, kantoren en winkels) en de routes ertussen. Daarbij hoort een goede bereikbaarheid met een fijnmazig, divers, aantrekkelijk en sterk netwerk van wandel- en fietspaden. We vinden het belangrijk dat belangrijke dagelijkse voorzieningen binnen de gemeente makkelijk en snel te bereiken zijn. Dit helpt om gezond stedelijk leven voor iedereen mogelijk te maken. In de dorpen zien we steeds meer voorzieningen verdwijnen. Waar mogelijk zetten we ons als gemeente in voor het behoud van voorzieningen in de dorpen of gaan we samen



met onze partners op zoek naar innovatieve oplossingen om de leefbaarheid te waarborgen.

Cultuur, onderwijs en sport brengen mensen in Goes dichterbij elkaar. Het verenigingsleven is een belangrijke sociale kracht. Dit is een onmisbaar onderdeel van de infrastructuur en zorgt voor goede faciliteiten, zowel in de stad als in de dorpen. Sport, welzijn en cultuur gaan met hun tijd mee. Denk bijvoorbeeld aan kwalitatief goede multifunctionele gebouwen met voorzieningen waar je elkaar kunt ontmoeten voor verschillende activiteiten. Ook religie kan een belangrijke rol spelen in ontmoeting en verbinding. Religieuze gebouwen zoals kerken zijn belangrijk gebouwen in de gemeente, als erfgoed, door de rol die ze spelen voor religieuze inwoners en als maatschappelijke partij in wijk en dorp.

In de openbare ruimte willen we deze functies integraal een plek geven. Bij nieuwe ontwikkelingen en bij herinrichtingen bieden we ruimte voor ontmoeting, cultuur en sport op een manier die passend is bij de gebruikers van het gebied.

#### Ontmoetingsplekken in de buurt

Om verbinding met de eigen buurt te stimuleren, zetten we in op voldoende ontmoetingsplekken in de wijken en dorpen. Zo verhogen we sociale cohesie en bieden we ruimtes voor initiatieven van inwoners of organisaties die bijdragen aan onze doelstellingen rondom gezondheid en welzijn. We kijken hierbij naar nieuwe samenwerkingen, waarbij wijk- en dorpsaccommodaties een belangrijke rol innemen. Naast traditionele wijk- en dorpshuizen kijken we naar innovatieve samenwerkingen voor nieuwe locaties en benutten we ook de buitenruimte als ontmoetingsplek. Ook andere gebouwen zoals kerkgebouwen, scholen en horeca kunnen fungeren als ontmoetingsplek.

#### Kunst en cultuur

Kunst en cultuur zijn belangrijk onderdeel van de aantrekkelijkheid van de stad en bepalen mede of mensen in een stad willen wonen of bezoeken. Ook dragen kunst en cultuur bij aan ontmoeting en verbinding tussen verschillende doelgroepen. Passend bij haar rol als centrumgemeente heeft Goes een compact en compleet netwerk van maak- en toonplekken waarmee zij de Bevelanden kan bedienen. Deze voorzieningen willen we versterken door toe te werken naar robuuste culturele instellingen en innovatie te stimuleren. Samenwerking en verbinding vinden we daarbij belangrijk, zowel tussen cultuurpartners onderling als tussen de cultuursector en andere samenwerkingspartners. We zetten zowel in op cultuureducatie als -participatie waarmee we zoveel mogelijk inwoners proberen te bereiken. Veel culturele voorzieningen zijn geclusterd in de binnenstad, maar ook daaromheen willen we ruimte bieden voor initiatieven. Zo maken we cultuur toegankelijk en dragen we bij aan verbinding en de positieve gezondheid van onze inwoners.

#### Sport en bewegen

Het sportbeleid van Goes is steeds meer gericht op het bevorderen van een gezonde en vitale samenleving. Door maatschappelijke ontwikkelingen verandert het gebruik en de bezetting van de traditionele sportaccommodaties en openbare beweeglocaties. Als gemeente kunnen we sportaccommodaties inzetten als sturingsinstrument om het bredere sportstimeringsbeleid te ondersteunen. Met kleine ingrepen in de openbare ruimte kunnen we daarnaast bewegen en sporten stimuleren. Dit betekent dat we het zo aantrekkelijk en makkelijk mogelijk maken om te bewegen en te sporten door bijvoorbeeld te zorgen voor toegankelijke wandelroutes en collectieve buitenruimtes in de sportparken. Daarbij hebben we aandacht voor gezondheidsachterstanden en streven we ernaar dat iedereen gelijke kansen heeft op gezondheid.



voorzieningen voor de regio



jong cultureel erfgoed

## 5.2 De binnenstad als huiskamer van de regio

We willen dat de binnenstad van Goes een levendig en aantrekkelijk centrum is voor inwoners, mensen uit de regio en toeristen; een plek om te winkelen, ontspannen en genieten van de historische sfeer. Op die manier kan de binnenstad worden gezien als huiskamer van de regio. De manier waarop we de binnenstad gebruiken, verandert. We winkelen, werken en wonen anders dan vroeger. De binnenstad wordt steeds meer een gemengde zone waar wonen, werken, winkelen en verblijven samenkomen. Daar moeten we op inspelen.

Een goede mix van winkelen, horeca en evenementen bouwt voort op de traditionele betekenis van de binnenstad voor de regio. Goes richt zich op een betere mix van functies, betere parkeervoorzieningen, mooiere openbare ruimtes en meer ruimte voor terrassen, evenementen, winkels en horecagelegenheden. De stad versterkt ook haar cultuurhistorische waarde met de 'Kwaliteitsagenda binnenstad 2030'. We hebben integraal aandacht voor de verschillende opgaven om de verblijfskwaliteit te verbeteren, waarbij we ook kijken naar duurzaamheid. Door de binnenstad autoluw te maken en meer groen toe te voegen, wordt het wonen en bezoeken aangenamer. Monumenten en historische gebouwen vertellen het verhaal van Goes en het behoud daarvan is belangrijk. Een rijk cultureel aanbod en de historische binnenstad maken de stad aantrekkelijk voor zowel bewoners als bezoekers. De stad richt zich ook op stedelijk toerisme en de jeugd van de Bevelanden. De binnenstad biedt verschillende voorzieningen voor inwoners uit de hele regio. We vinden het belangrijk deze voorzieningen te behouden en de betaalbaarheid te waarborgen. Dit toekomstbestendig houden van deze voorzieningen vraagt om samenwerking met de andere gemeenten in de regio.

## 5.3 Cultureel erfgoed

Monumenten, historische dorpskernen, oude landschapselementen en karakteristieke bebouwing laten het verhaal van Goes zien. Deze tastbare geschiedenis geeft identiteit aan de gemeente en aan de verschillende deelgebieden. We willen dit erfgoed behouden en beschermen, maar ook werken aan betere zichtbaarheid en beleefbaarheid van het erfgoed. Dit gaat over zowel materieel als immaterieel erfgoed. Cultureel erfgoed is niet voor niets een van de vier rode lijnen binnen deze omgevingsvisie. We zien kansen om het verhaal van Goes verder te vertellen. Niet alleen in de stad en dorpen, maar ook in het omliggende landschap. Zo kan met fiets- en wandelroutes de historie van Goes worden verteld.

## 5.4 Recreatie en vrijetijdsbesteding

We willen ons verder blijven ontwikkelen als authentieke, kwalitatieve en duurzame recreatiegemeente. Een belangrijk uitgangspunt daarbij is dat verblijfsrecreatie en dagrecreatie elkaar versterken. We gaan voor een aantrekkelijk stadscentrum met diverse winkels, goede verblijfsrecreatie en een aantrekkelijk aanbod voor dagrecreatie voor inwoners en bezoekers. Als Hart van Zeeland biedt Goes volop kansen op het gebied van toerisme en recreatie. Ook de aantrekkingskracht van de Oosterschelde biedt mogelijkheden om meer bezoekers naar Goes te trekken.

### Vrijetijdsbesteding en de stad

Goes biedt ruimte voor bezoekers die stedelijke vrijetijdsbesteding zoeken met de natuur dichtbij. Naast een historische binnenstad met een gevarieerd cultureel maak- en toonaanbod zijn er volop mogelijkheden om te winkelen, eten, drinken en te genieten van sport, spel en wellness. De Zeelandhallen





recreatieve voorzieningen

zien we als mogelijke locatie voor nieuwe vormen van dagrecreatie. Daarnaast werken we aan een aantrekkelijk netwerk van wandel- en fietspaden, gecombineerd met lokale horeca, musea, gastronomie en streekproducten, waarbij gastvrijheid voorop staat. Cultuur is hierbij een belangrijke verbindende pijler. Passend bij de identiteit van de stad onderzoeken we de mogelijkheid voor nieuwe evenementenlocaties, zodat we een aantrekkelijk aanbod voor zowel bezoekers als inwoners kunnen bieden.

### Recreëren in het landschap

Het landschap rond Goes is niet alleen mooi, maar heeft ook een rijke geschiedenis en culturele betekenis. Dit omvat bijvoorbeeld oude polders, historische dijken, monumentale boerderijen en andere landschapselementen die een verhaal vertellen over het verleden van onze stad. Ze trekken inwoners en toeristen aan die geïnteresseerd zijn in natuur, geschiedenis en cultuur, en dragen bij aan een gezonde leefstijl. De duiklocaties aan de Oosterschelde kunnen een nog belangrijker onderdeel vormen van het toeristisch-recreatieve aanbod, waarbij Goes als stad van de Oosterschelde nog verder tot uiting komt. Dit vraagt om verdere investeringen in passende voorzieningen. We zien de Oosterschelde als voortuin van Goes, en willen het voor inwoners aantrekkelijker maken om hier te recreëren maar zien geen ruimte voor grootschalige recreatie. In Wolphaartsdijk zien we kansen voor nieuwe voorzieningen gericht op water- en plattelandsrecreatie vanwege haar ligging aan het Veerse Meer.

*“We zien de Oosterschelde als voortuin van Goes”*



Emergis

## 5.5 Zorgvoorzieningen

Goes is het zorgcentrum van Zeeland. Vanwege vergrijzing loopt het tekort aan huisartsen en tandartsen in Goes komende jaren verder op. Daarnaast willen veel nieuwe artsen parttime werken, wat vraagt om groepspraktijken. We zoeken naar praktijkruimten waar zorgverleners samen kunnen werken om de continuïteit van zorg te waarborgen waarbij we inzetten op positieve gezondheid en een samenwerking met de welzijnssector. Daarnaast zien wij mogelijkheden om meer opleidingen op het gebied van zorg naar Zeeland te halen. Goes is een logische vestigingsplaats gezien de zorgsector die nu al een prominente rol inneemt en de ambitie van de gemeente om hoger onderwijs een plek te geven binnen de gemeentegrenzen. In 2040 heeft Goes een HBO opleiding op het gebied van (geestelijke) gezondheidszorg.

Zorgvoorzieningen concentreren zich op twee hoofdlocaties: het Gezondheidspark en Centrum Zuid. In Centrum Zuid bieden we ruimte voor kleinschalige zorgfuncties voor de stad en regio. Deze clustering zorgt voor een hoog voorzieningenniveau en goede samenwerking tussen de voorzieningen. Het Gezondheidspark met onder meer het ADRZ ziekenhuis en Emergis wordt in de toekomst groter en belangrijker en ontwikkelt zich verder tot een regionaal zorgknooppunt. Door de ligging nabij de A58, is deze locatie goed bereikbaar voor bezoekers van binnen en buiten de gemeente. Bij het ontwikkelen van het gezondheidspark zorgen we voor passende aansluiting op dit bestaande wegennetwerk.

Daarnaast zetten we in op een mobiliteitshub op deze plek om deze bereikbaarheid te versterken. Zo bouwen we aan toegankelijke, toekomstbestendige zorg die voor inwoners uit de gemeente en daarbuiten goed bereikbaar en toegankelijk is.

## 5.6 Goes als onderwijsstad

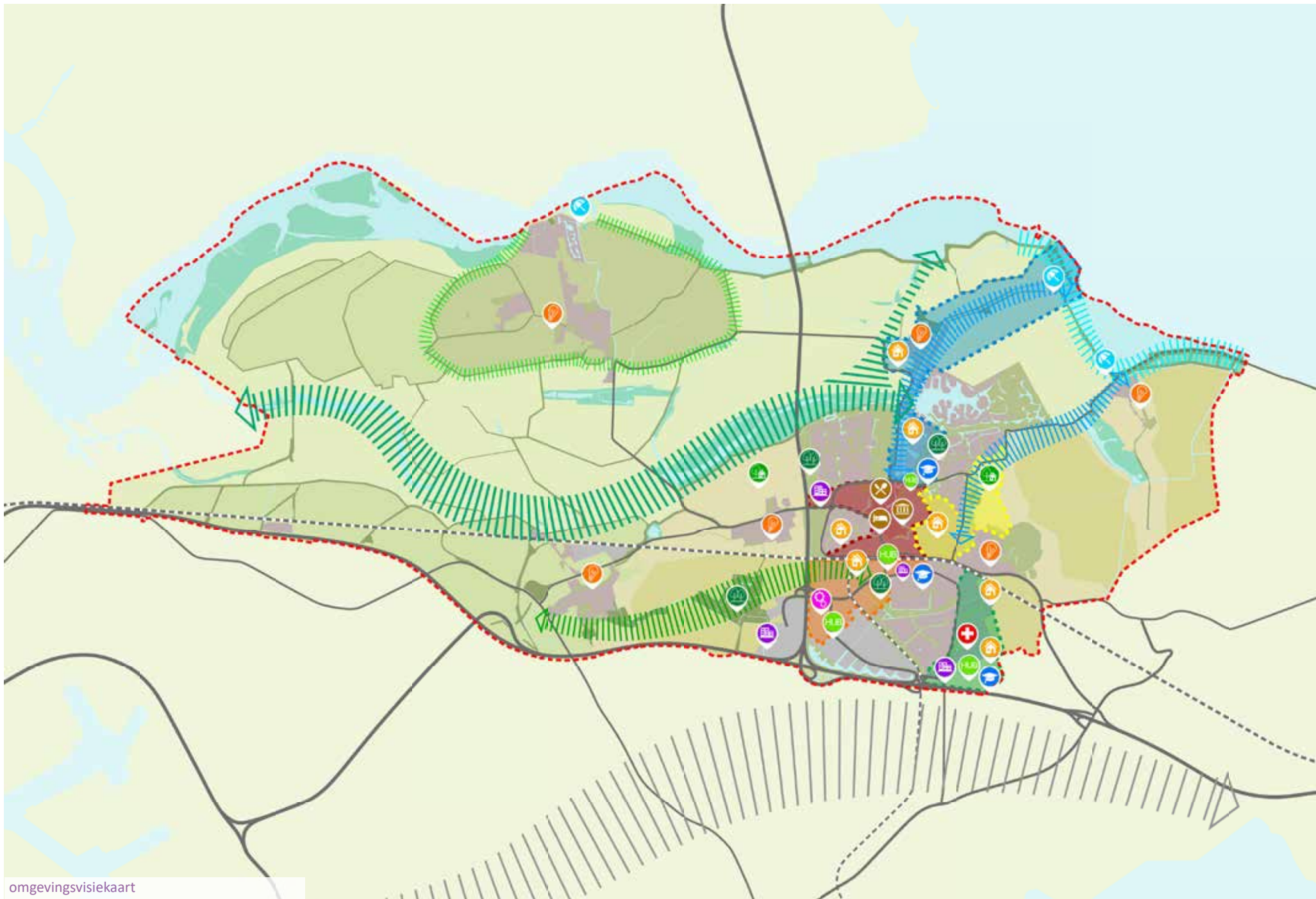
Het is belangrijk om maatschappelijke voorzieningen verspreid over de stad te behouden, zoals onderwijs en kinderopvang. Voorzieningen voor ouders en kinderen bevorderen ook de betrokkenheid bij de gemeenschap.

Goes biedt een breed en samenhangend onderwijsaanbod. Dagelijks gaan ongeveer 9.000 leerlingen uit De Bevelanden en daarbuiten naar een school voor primair of voortgezet onderwijs in Goes. Het onderwijs in Goes zorgt voor passend onderwijs voor alle leeftijden, met aandacht voor vervolgonderwijs en kansen op de arbeidsmarkt. We vinden het belangrijk projecten die samenwerking tussen onderwijs en bedrijfsleven stimuleren te ondersteunen. Het gemeentelijk beleid richt zich op het versterken van Goes als onderwijsstad door goede huisvesting voor scholen te faciliteren. Zo kan Goes haar rol als centrumgemeente voor de regio waarmaken, waarbij ook wordt gekeken naar de behoeften voor een internationale school in de regio.

### Onderwijshuisvesting

Het aantal leerlingen in Goes daalt, net als in andere regio's in Nederland. Om toekomstbestendige onderwijshuisvesting te bieden, zet Goes voor het voortgezet onderwijs in op drie unilocaties (MAVO-HAVO-VWO): het Ostrea Lyceum, het Goese Lyceum en het Calvin College. Daarnaast kijken wij naar een gezamenlijke locatie om de VMBO-opleidingen in Goes te clusteren. Dit betekent dat oude locaties vrijkomen. Deze kunnen worden gebruikt voor woningbouw of gemengde functies. Voor het primair onderwijs zetten wij vanwege de leerlingdaling in op zo flexibel mogelijke schoolgebouwen in combinatie met woningbouw.





omgevingsvisiekaart

|   |                                    |   |  |
|---|------------------------------------|---|--|
|    | woningbouwlocatie                  |  | versterking relatie Ooster- en Westerschenge |
|    | kleinschalig landschappelijk wonen |  | versterken relatie Oosterschelde             |
|    | versterking groenstructuur         |  | versterken relatie Poelbos                   |
|    | bedrijvenlocatie                   |  | versterking beleving Deltawateren            |
|    | regionaal voorzieningcluster       |  | versterking beleving eiland Wolphaartsdijk   |
|    | openbaar vervoer hub               |  | veranderend landschap                        |
|    | onderwijsconcentratie              |   |  |
|    | gezondheidspark                    |   |  |
|   | sterke binnenstad                  |   |  |
|  |                                    |   |  |
|  | recreatieconcentratie              |   |  |
|  | dorpsvisie                         |   |  |

**Ontwikkelingen op de kaart**  
 Nevenstaande kaart laat een aantal van de belangrijkste ontwikkelingen die een uitvloeisel van de omgevingsvisie zijn zien. Soms gaat het over ontwikkelingen die al gaande zijn, soms over wensbeelden en aan andere kanten gebieden waar we kansen zien. Dit betekent natuurlijk niet dat er in andere gebieden geen ontwikkelingen zijn. Deze kaart is bedoeld om een eerste richting te schetsen en een beeld te geven van wat deze omgevingsvisie op het operationele niveau kan betekenen.

## 6. Werken met de omgevingsvisie

Deze omgevingsvisie biedt een integraal kader voor de toekomstige ontwikkeling van de stad, de dorpen en het landschap. Deze visie is geheel op hoofdlijnen en beschrijft hoe we willen dat de gemeente er in 2040 uitziet. Om hier verdere uitwerking te geven werken we met programma's, regiegebieden en een integraal toetsingskader. Zo geven we vorm aan hoe we werken met de omgevingsvisie.





## 6.1 Programma's

Een programma is een kerninstrument onder de Omgevingswet waarmee doelstellingen uit de omgevingsvisie verder kunnen worden uitgewerkt. Waar de omgevingsvisie het overkoepelende strategische kader biedt en integraliteit waarborgt, kan in programma's voor de verschillende thema's of gebieden een verdere tactische uitwerking worden geboden. Deze programma's kunnen over een afgebakend gebied gaan of thematisch ingericht zijn. Hoewel programma's maatregelen bevatten, zijn ze meestal nog niet zo concreet als plannen of projecten. Er is vaak nog een doorvertaling nodig om de maatregelen operationeel te maken.

### Inhoudelijke programma's

Komende jaren zullen verschillende inhoudelijke programma's verder worden vormgegeven, onder andere voor groen, erfgoed, economie, mobiliteit en duurzaamheid. In deze programma's kan enerzijds verdieping worden gevonden op onderwerpen die in deze omgevingsvisie worden aangestipt, en anderzijds kan er een brug worden geslagen naar de uitvoering. Wat betekenen onze uitgangspunten in de praktijk? Niet alleen: het wat en het waarom, maar ook het hoe en het waar zal zo verder invulling krijgen. Deze programma's en deelvisies kunnen zich op verschillende manieren verhouden tot deze omgevingsvisie. Soms door verdieping te bieden zoals het geval is bij het programma economie en het programma mobiliteit. In andere gevallen maken de programma's een verdere link naar de uitvoering zoals een programma groen en een programma volkshuisvesting. In alle gevallen geldt dat verdere uitwerking dient aan te sluiten bij de kwalitatieve uitgangspunten uit deze omgevingsvisie.

Binnen de inhoudelijke programma's werken we het profiel van Goes verder uit. Werken met profielen kan ons helpen om

voort te bouwen op de identiteit en kernwaarden van Goes zodat we gefundeerde keuzes kunnen maken over wat we wel en niet doen als gemeente. Het profiel biedt inzicht in de huidige situatie, sterke punten, kansen en bedreigingen en het karakter op het gebied. Het profiel is een vertrekpunt bij het opstellen en uitvoeren van beleid en kan een inspiratiebron en toetssteen vormen bij het ontwikkelen van nieuwe of het voortzetten van bestaande activiteiten. In Goes werken we aan het opstellen van verschillende profielen, waaronder een cultuurprofiel en een economisch profiel.

### Gebiedsprogramma's

Gebiedsprogramma's, ook vaak gebiedsvisies genoemd, gaan over de ontwikkeling en inrichting van een afgebakend geografisch gebied. Dit kan een wijk zijn, maar ook een specifieke plek zoals de Hollandsche Hoeve of de Zeelandhallen. In een programma brengen we de beleidsdoelen, belangen en ruimtelijke functies bij elkaar en vertalen we deze naar samenhangende en gebiedsgerichte keuzes.

Niet elk gebied vraagt om een apart programma. Vaak kan op basis van bestaand beleid en kaders direct een concreet plan worden opgesteld, zonder dat er een extra beleidslaag nodig is. Gebiedsprogramma's zijn vooral van waarde als er sprake is van:

- Een mix van functies die onder druk staan of botsen;
- Complexe opgaven of grote veranderingen in het gebied;
- Een gebied wat bijzondere kansen biedt om bij te dragen aan gemeentelijke ambities en bredere doelstellingen, zoals brede welvaart.

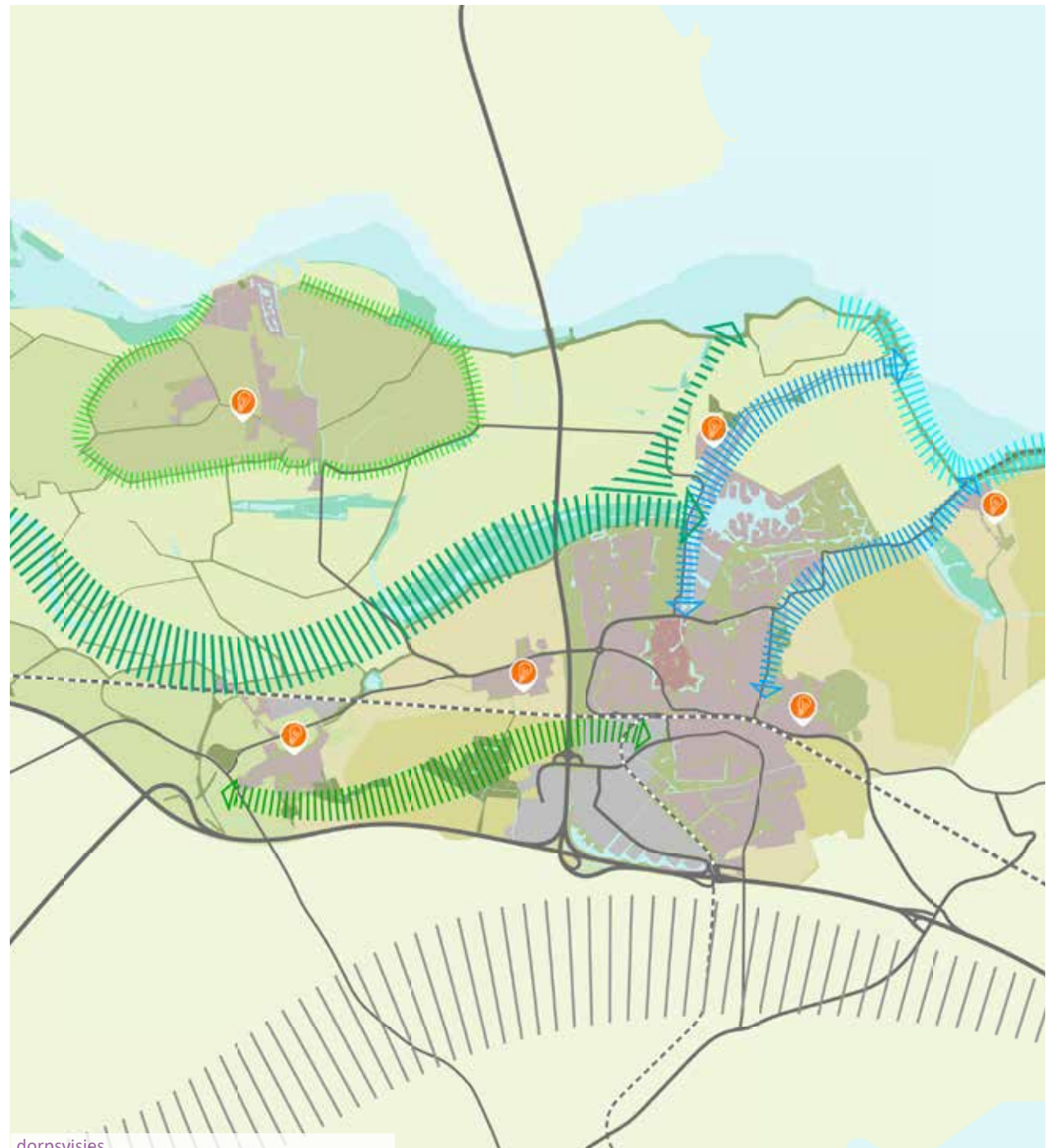
Door in gebiedsprogramma's vanuit samenhang te werken, kunnen we betere afwegingen maken en sturing geven aan ruimtelijke ontwikkeling. Zo zorgen we ervoor dat projecten in het gebied elkaar versterken en passen binnen de koers van de omgevingsvisie.



## 6.2 Dorpsvisies

Parallel aan deze omgevingsvisie wordt gewerkt aan dorpsvisies voor de dorpen in de gemeente Goes: Kattendijke, Kloetinge, 's-Heer Arendskerke/Eindewege, 's-Heer Hendrikskinderen, Wilhelminadorp en Wolphaartdijk/Oud-Sabbinge. In voorliggende omgevingsvisie worden de algemene toekomstwaarden voor de gehele gemeente Goes geschetst, maar staat vaak het verhaal van de stad Goes centraal. Alle dorpen hebben echter ook een eigen verhaal en eigen identiteit.

In deze dorpsvisies is er ruimte om hier uitgebreid per dorp stil te staan en te kijken naar de kansen en uitdagingen die uniek zijn per dorp, bijvoorbeeld op het gebied van beeldkwaliteit, sociale veiligheid, openbare voorzieningen en natuur. Hierbij is het borgen van de bedrijfsontwikkelingsruimte voor de lokale ondernemers een centraal thema, om zo de economische en sociale vitaliteit van de dorpen te behouden en te versterken. Hoewel de dorpsvisies aparte documenten zijn, vormen ze samen met deze omgevingsvisie één verhaal voor onze hele gemeente.

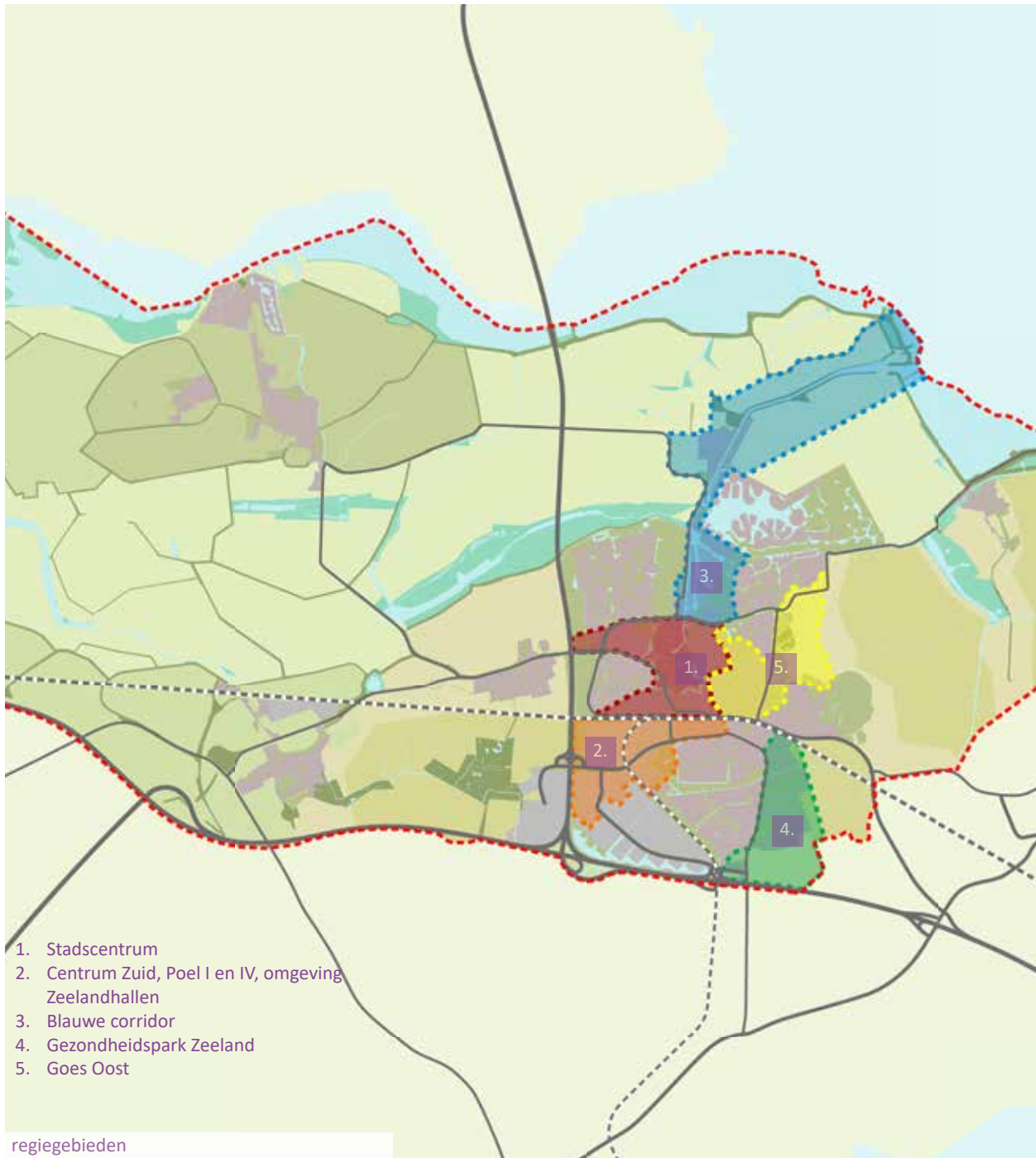


dorpsvisies

### 6.3 Regiegebieden

Een eerste stap voor het gebruik van regiegebieden werd gezet in 2022 met de Kwaliteitsagenda voor de binnenstad van Goes. Via het projectenprogramma van de Kwaliteitsagenda worden de prioriteiten voor dit gebied bepaald. Bij de uitvoering van projecten is er één centrale aansturing. Dit gaat om zowel ‘harde’ projecten (zoals infrastructuur) als ‘zachte’ projecten (zoals sociale zaken). Deze gecoördineerde aanpak bleek een voorloper te zijn van wat we nu een regiegebied noemen: een gebied met een uitgebreide visie, één uitvoeringsplan en een gecoördineerde aansturing. Regiegebieden zijn niet belangrijker dan andere gebieden in de stad of de dorpen in de gemeente. Het zijn wél gebieden waar door extra sturing van de gemeente de keuzes uit de omgevingsvisie sneller tot ontwikkeling kunnen komen. Zo krijgen we ook een beter beeld van wat ze voor de stad betekenen en wat het effect ervan is op ‘het toekomstverhaal van Goes’, zoals we dat in hoofdstuk 2 beschreven.

Als hart van Zeeland en centrum van de Bevelanden richt Goes zich, naast woningbouw, vooral op de verdere ontwikkeling van voorzieningen voor zorg, onderwijs, sport, welzijn en cultuur. Daarnaast stimuleren we innovaties en samenwerking tussen Zeeuwse bedrijven die zich richten op een gezondere voedselketen. Op basis hiervan worden de regiegebieden gekozen. Bij de ruimtelijke vertaling van deze doelen is het uitgangspunt dat Goes een compacte stad blijft. We besteden bijzondere aandacht aan de groene verbindingen tussen stad en landschap. Daarnaast wordt de relatie tussen de stad en de Oosterschelde, die naar de achtergrond was verdwenen, opnieuw belangrijk bij de verdere ontwikkeling.



## Regiegebied I: Stadscentrum

In 2022 heeft de gemeenteraad de Kwaliteitsagenda voor de binnenstad van Goes vastgesteld. Goes wil de verschillende functies in de historische binnenstad behouden en waar mogelijk versterken. Een centrum met maar één functie is te beperkt om de identiteit en aantrekkelijkheid van de historische binnenstad te waarborgen. Meer woningen in en rond de binnenstad vragen om aanpassing van de buitenruimte. Het verbeteren van de buitenruimte is ook belangrijk voor culturele instellingen en de horeca, die hebben aangegeven dat 'buiten het nieuwe binnen' is.

In de kwaliteitsagenda staat dat het centrum van Goes groter is dan alleen de historische binnenstad. Veel regionale functies, zoals kantoren en onderwijsinstellingen, bevinden zich rondom de binnenstad.

De projecten richten zich niet alleen op de binnenstad, maar ook op de omliggende gebieden. Voorbeelden zijn: autoluw maken van de binnenstad, oplossingen voor (fiets)parkeren, verbetering van de openbare ruimte (meer groen), bevorderen van woningbouw in de omliggende gebieden, versterken van het culturele aanbod en het beter vertellen van het verhaal van Goes via monumenten en routes. De herinrichting van het stationsgebied moet de entree van het centrum functioneel en esthetisch verbeteren.



stadscentrum



centrum-zuid

## Regiegebied II: Centrum-zuid, Poel I en Poel IV, omgeving Zeelandhallen

Goes wil de stedelijke centrumfunctie versterken door voldoende en goed bereikbare voorzieningen te behouden en vestigingsmogelijkheden te bieden voor onderwijsinstellingen, zakelijke dienstverlening en zorgfuncties. Ook wil Goes het woonaanbod versterken door stedelijke woningen toe te voegen. In 2024 heeft de gemeenteraad een visie vastgesteld voor het gebied Centrum-zuid.

Bedrijven die nu in Centrum-zuid zitten en willen verhuizen naar bedrijvenpark Deltaweg krijgen daarbij hulp. Zo krijgen deze bedrijven nieuwe ruimte en komt er extra ruimte vrij in het centrum voor veranderingen. Dit is een win-win situatie. Centrum-zuid is geschikt voor hogere bouw (tot 40 meter). Door hoger te bouwen, maken we efficiënter gebruik van de ruimte en besparen we het landschap rondom de stad. Dit past bij het concept van de compacte stad. Centrum-zuid en het NS-station verbinden we voor wandelaars en fietsers met bedrijvenpark Deltaweg en het Poelbos. Stad en omgeving worden hierdoor meer verbonden. Bij de (her)inrichting van Centrum-zuid besteden we extra aandacht aan klimaatadaptatie, groen en biodiversiteit.

Centrum-zuid overlapt gedeeltelijk met de oudere bedrijventerreinen Poel IV en Poel I. In 2024 is gestart met een onderzoek naar hoe deze terreinen verduurzaamd kunnen worden. Het verkeersknooppunt De Poel en de Zeelandhallen vormen een centrale locatie tussen bedrijvenpark Deltaweg en het gebied Poel I/Poel IV/Centrum-zuid. Zeelandhallen is de meest centraal gelegen autolocatie in Zeeland, dicht bij het intercitystation Goes.



Het gebied Centrum-zuid, Poel I, Poel IV en omgeving Zeelandhallen wordt gezien als één samenhangend regiegebied. Met deelgebiedsvisionen en centrale regie kunnen hier passende functies gevonden worden die passen bij Goes als hart van Zeeland en centrum van de Bevelanden.

De projecten in dit regiegebied dragen bij aan de betekenis van Goes als centrumstad van Zeeland. Samen met bedrijvenpark Deltaweg, de bedrijventerreinen Poel I en IV en Centrum-zuid ontstaat één stedelijk gebied dat goed bereikbaar is per auto en trein. Hier komen zakelijke en maatschappelijke dienstverlening, hoogwaardige bedrijven, onderwijsinstellingen, congres- en evenementenfaciliteiten en (tijdelijk) wonen samen. Deze projecten gaan hand in hand met vergroening van het gebied en verbetering van de esthetische en verblijfskwaliteit. De zuidelijke entree van het station wordt opgewaardeerd zodat

het station in de toekomst twee voorkanten heeft. Het gebied Zeelandhallen ligt naast het verkeersknooppunt De Poel, tussen het nieuwe bedrijvenpark Deltaweg en de bedrijventerreinen Poel I en Poel II. De locatie bevindt zich op slechts enkele honderden meters van het station van Goes en is de meest centraal gelegen autolocatie in Zeeland.

Dit is een omgeving waar Goes zich bovenregionaal kan profileren, wat onder andere tot uiting komt in het toelaten van hoogbouw. Voor het gebied Zeelandhallen wordt een integrale herstructurering voorzien, gericht op de (boven)regionale centrumfuncties die verband houden met Goes als hart van Zeeland en centrum van de Bevelanden. Versterking van de congres- en evenementen voorzieningen staan centraal, samen met hieraan verbonden diensten als horeca, indoor/outdoor leisurevoorzieningen, specifieke vormen van grootschalige detailhandel en kantoren.



blauwe corridor

### Regiegebied III: Blauwe corridor

De historische ontwikkeling van Goes is sterk beïnvloed door de ligging aan de Oosterschelde. Vanaf de 18e eeuw is de Oosterschelde verder weg komen te liggen, waardoor de binding tussen stad en Oosterschelde verzwakte.

Door het benoemen van een 'blauwe corridor' willen we de potentie van Goes als stad aan de Oosterschelde opnieuw benutten. De ligging van Goes nabij het Nationaal Park Oosterschelde biedt samen met natuur- en landschapselementen zoals de Schenge mogelijkheden om stad en landschap beter te verbinden. De blauwe corridor loopt in het zuiden door tot het gebied rondom het Omnium. Dit geeft kansen voor verbindingen op het gebied van sport, recreatie en onderwijs.

Het Goese Meer, Goese Schans en Wilhelminadorp zijn voorbeelden van hoe wonen, recreatie en groen verbonden kunnen worden met water en de stad.

Een belangrijk project in dit regiegebied is Wilhelminadorp. Door woningbouw te combineren met de herstructurering van het dorp kunnen nieuwe en bestaande activiteiten, zoals de school, een impuls krijgen. Ook de inpassing van het dorp in het landschap kan worden verbeterd, evenals de kanaalzijde van het dorp. Door het opwaarderen van een voormalig bedrijventerrein tot woonwijk Goese Schans ontstaan mogelijkheden om langzaamverkeersverbindingen tussen Oosterschelde en de stad te verbeteren. De 'blauwe corridor' zal een aantrekkelijk groenblauw uitloopgebied vormen.





gebiedsontwikkeling regionaal gezondheidspark

#### Regiegebied IV: Gezondheidspark Zeeland

Goes is het centrum van de gezondheidszorg in Zeeland. Het Gezondheidspark, met het ADRZ ziekenhuis, 's Heeren Loo, Revant en Emergis, versterkt deze rol en wordt in de toekomst nog belangrijker. De aanwezigheid van goede zorg en onderwijs, samen met een fijne woonomgeving, zorgt ervoor dat bedrijven in de Bevelanden goed opgeleid personeel kunnen blijven aantrekken. Dit is steeds belangrijker in een vergrijzend land met een krimpende beroepsbevolking. Daarom vindt de gemeente Goes het belangrijk om zorg- en onderwijsinstellingen te ondersteunen.

In de loop der jaren hebben veel instellingen voor medische en sociale dienstverlening zich aan de zuidkant van de spoorlijn gevestigd. Vanuit een regionaal perspectief zijn Emergis, 's Heeren Loo, Revant, en het ADRZ de bekendste, maar er zijn ook veel andere sociale dienstverleners. Hierdoor heeft Goes zich geleidelijk ontwikkeld tot het centrum van de gezondheidszorg in Zeeland.

Door het nemen van de leiding in de ontwikkeling van het Gezondheidspark wil de gemeente een goede samenwerking tussen zorgaanbieders, opleidingen en wonen verder stimuleren. Door samenwerking tussen de belangrijkste spelers te bevorderen, wordt de continuïteit en groei van innovatieve en specialistische zorg gestimuleerd. Realisatie van het Gezondheidspark heeft ingrijpende gevolgen voor de fysieke leefomgeving en vraagt aanpassing van de infrastructuur om goede bereikbaarheid te waarborgen.

Om de Zeeuwse ziekenhuiszorg op peil te houden moet het ADRZ een nieuw ziekenhuis realiseren. Emergis bekijkt, gezien de leeftijd van veel van haar gebouwen en de noodzaak tot verduurzaming, haar toekomstige huisvestingsbehoefte. Door de aansluiting op de A58 is het gebied rond ADRZ per auto goed bereikbaar.

Gelet op deze ontwikkelingen is het logisch om dit stadsdeel integraal te bekijken met een gebiedsvisie, waarbij naast zorgfuncties, ook aandacht is voor andere regionale functies zoals zorg gerelateerd onderwijs, bedrijvigheid en wonen. Bereikbaarheid en toegankelijkheid van het gebied, is ook een logisch onderdeel in de gebiedsvisie.





Goes Oost

### Regiegebied V: Goes-Oost

In Goes-Oost spelen verschillende uitdagingen op het gebied van ruimtelijke ontwikkeling; spreiding van voorzieningen, groen, verkeer en de openbare ruimte. Een belangrijk gebied in Goes-Oost is de Bergweg, waar er problemen zijn met verkeer en mogelijke transformatie van het bestaande gebruik. Hier zijn bijvoorbeeld meerdere (voortgezet onderwijs) instellingen gevestigd die nadenken over gezamenlijke locaties. Het aanbod van maatschappelijke voorzieningen in de wijk is bovendien groot en ook op dit vlak zijn er ideeën over een andere invulling. Naast de concentratie van onderwijsvoorzieningen zijn er voorzieningen voor kinderopvang en (woon)zorgvoorzieningen. Deze combinatie van functies (maatschappelijke functies en ruimte voor wonen) bieden de mogelijkheden om (ruimtelijke) uitdagingen in Goes een plaats te bieden in Goes-Oost. Hierbij kan bijvoorbeeld gedacht worden aan het realiseren van huisvesting ten behoeve van de uitdagingen op het gebied van demografische ontwikkelingen. Een combinatie van huisvesting van jongeren en ouderen in wat kleinere goedkopere woonvormen kan hierbij een oplossingsrichting zijn. De verstedelijkingsopgave zorgt ervoor dat, passend bij de compacte stad gedachte, groen- en recreatiegebieden aan de rand buiten het stedelijk gebied moeten worden gezocht om aan de vraag naar groene ruimten te kunnen voldoen. Het gebied ten oosten van de stad wordt in dat kader ontwikkeld tot de volwaardige woonwijk Mannee-Zuid, waarbij een goede balans tussen groen en blauw wordt nagestreefd. Om het karakter van een groene en blauwe wijk te behouden, worden de woonzones gescheiden door groene longen met een prominente plaats voor voetgangers en fietsers. Dit zorgt voor een goede balans tussen natuur en verstedelijking. De bestaande groene zone Mirakel blijft behouden en wordt waar mogelijk uitgebreid.

In Mannee-Zuid worden nieuwe woningen gebouwd, die innovatief en groen zijn en bovendien betaalbaar, met speciale aandacht voor starters op de woningmarkt. Deze woningen worden in zulke aantallen gerealiseerd dat ze voldoen aan de verstedelijkingsopgave waar Goes voor staat. De wijk sluit daarmee aan bij het profiel van Goes als compacte stad, met oog voor een aangenaam woon- en leefklimaat waarin natuur en recreatie een belangrijke rol spelen.

In deze wijk wonen in verhouding al veel 60-plussers. Het percentage laagopgeleiden en het aantal huishoudens met de laagste inkomens is in Goes-Oost hoger dan gemiddeld in de gemeente. Ook het aantal Wmo-cliënten per 1000 inwoners en het percentage jongeren met jeugdzorg ligt in Goes-Oost hoger dan het gemiddelde in Goes. Gecombineerd met de ruimtelijke uitdagingen zoals hierboven omschreven maakt Goes-Oost een gebied waar we als gemeente Goes regie willen houden op de ontwikkelingen die hier spelen en lessen willen trekken uit de maatschappelijke ontwikkelingen die we hier voor ogen hebben.





## 6.4 Brede welvaart als integraal afwegingskader

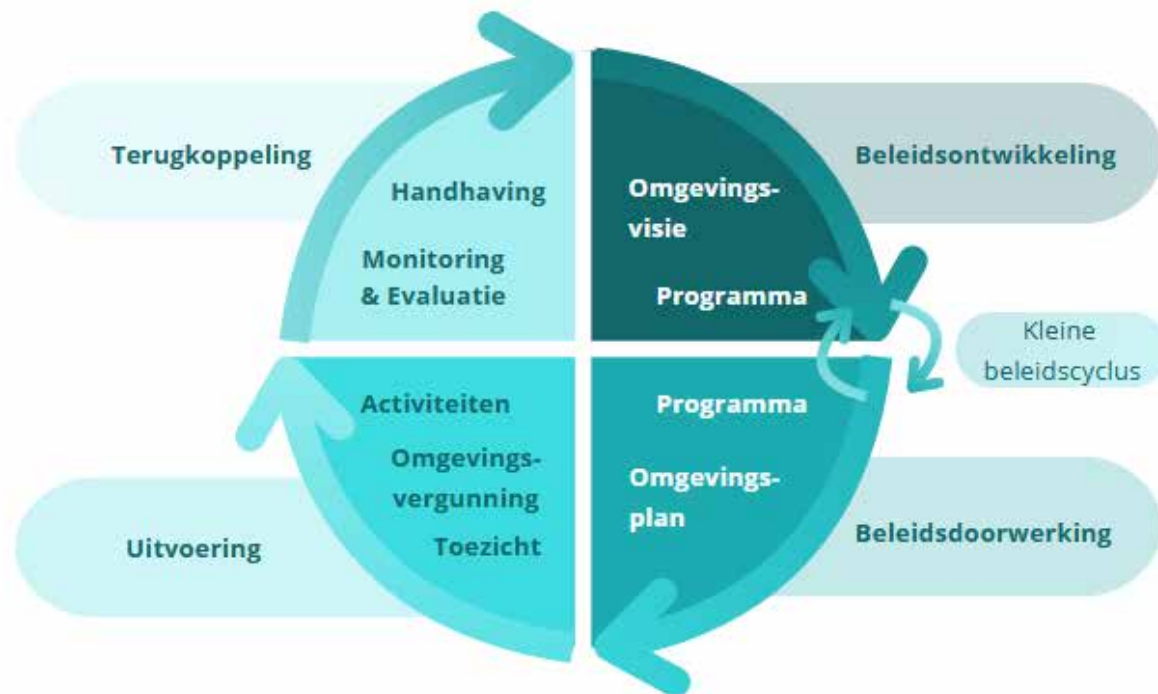
De omgevingsvisie schetst een toekomstbeeld waarin brede welvaart centraal staat. Daarmee bedoelen we dat we niet alleen sturen op economische groei of ruimtelijk ontwikkeling, maar ook thema's als: gezondheid, sociale verbondenheid, veiligheid, duurzaamheid, kunst en cultuur, erfgoed en natuur. Dit vraagt om een nieuwe manier van kijken én van afwegen. Bij elke keuze die we maken in de leefomgeving is het van belang om goed in beeld te hebben wat de gevolgen, effecten en impact van onze keuzes zijn op al deze vlakken. Zowel op de lange als korte termijn.

Daarom willen we als uitwerking van deze visie een praktische vertaalslag maken, zodat de uitgangspunten uit de visie ook daadwerkelijk houvast bieden bij het maken van beleid en het uitvoeren van plannen. We ontwikkelen een handreiking waarmee we samen met interne en externe partners verkennen hoe we brede welvaart kunnen gebruiken als afwegingskader, zodat op een praktische manier getoetst kan worden hoe ontwikkelingen en nieuw beleid zich verhoudt tot de kernwaarden en doelen van deze visie.

## 6.5 Financiële onderbouwing

In deze omgevingsvisie zijn diverse beleidsvoornemens opgenomen die de gemeente geld gaan kosten op het moment dat we ze gaan uitvoeren. Wat de exacte kosten zijn en op welk moment deze worden gemaakt, is nog niet te voorspellen. Dit zijn veelal lange termijn plannen die nog geconcretiseerd moeten worden en uiteindelijk gefaseerd worden uitgevoerd. Soms zal dit via reguliere budgetten kunnen worden gedekt, aanvullend zal het om incidenteel geld gaan.

Toekomstige investeringen worden via de gebruikelijke weg bij de gemeenteraad aangemeld via de jaarlijkse Kadernota en



Begroting of bij de vaststelling van een nieuwe grondexploitatie. Op basis van deze omgevingsvisie en de Omgevingswet wordt voor het grondbeleid een nieuwe nota kostenverhaal en financiële bijdragen gemaakt. In deze nota wordt opgenomen hoe we de bovenwijkse voorzieningen en ruimtelijke ontwikkelingen door middel van bijdragen van locatie-ontwikkelingen in de toekomst (deels) willen financieren.

## 6.6 Monitoring en evaluatie

De omgevingsvisie is een strategisch document waarmee we kijken naar de lange termijn, maar het is zeker geen statisch verhaal. De wereld verandert, en daarmee veranderen ook onze inzichten, opgaven en beleidsvragen. Daarom vinden we het belangrijk de uitgangspunten uit deze visie doorlopend te monitoren en de visie zelf met regelmaat te evalueren. We voeren binnen twee jaar na vaststelling van de omgevingsvisie de eerste evaluatie uit en vervolgens om de twee jaar. Een evaluatie is een reflectief moment waarin we toetsen of de inhoud nog aansluit bij actuele ontwikkelingen, of de uitgangspunten nog passend zijn en of de koers die we hebben uitgezet nog houdbaar is. Bij het evalueren kijken we hoe deze visie zich verhoudt tot ontwikkelingen in de praktijk, maar ook hoe nieuwe inzichten en beleidskeuzes zich verhouden tot de verschillende onderdelen van deze visie. Deze evaluatie voeren we uit in samenwerking met onze partners en in nauwe betrokkenheid van de Gemeenteraad. Ook het vaststellen van beleid dat raakvlakken heeft met deze omgevingsvisie, of het uitwerken van programma's onder de omgevingsvisie en het omgevingsplan, kan aanleiding geven tot aanscherping van de tekst. Zo blijft de omgevingsvisie niet alleen actueel, maar ook een stevig en gedeeld kompas voor de keuzes die we samen maken voor de toekomst van onze leefomgeving. Daarmee bouwen we samen verder aan het toekomstverhaal van Goes.



## Begrippenlijst

### Beroepsbevolking

Deze groep bestaat uit personen van 15 tot 75 jaar die ofwel betaald werk hebben, of recent naar betaald werk hebben gezocht en daarvoor direct beschikbaar zijn.

### Blauwe corridor

De verbinding tussen de stad Goes en de Oosterschelde die wordt ontwikkeld tot een gebied waar water en natuur centraal staan. Zo benadrukken we Goes als stad van de Oosterschelde en bieden we een fijne plek voor kleinschalige ontwikkelingen op het gebied van sport, recreatie en woningbouw.

### Brede welvaart

Een wijze van analyseren en uitvoeren van beleid waarbij we aandacht hebben voor alles wat mensen van waarde vinden. Dit gaat verder dan alleen financiële en materiële welvaart maar omvat ook ecologische waarde, gezondheid en veiligheid.

### Compacte stad

'Compacte stad' is een ruimtelijk concept dat een hoge bebouwingsdichtheid koppelt aan een stedelijke functiemix van wonen, winkelen, onderwijs, cultuur, werken etc. Naast beperkt ruimtegebruik bevordert het milieuvriendelijke en gezonde transportmiddelen als wandelen, fietsen en collectief vervoer. Bij een Goese toepassing van het concept ligt het accent ook op de mogelijkheid korte verbindingen met het waardevolle landschap rond de stad te realiseren. In de Goese toepassing van 'compacte stad' wordt de zeeuwse context in acht genomen waar het bebouwingsdichtheid en bouwhoogte betreft

en zijn de toepassingsmogelijkheden voor collectief vervoer beperkter dan in de Hollandse of Brabantse steden. Het betreft in Goes een relatieve compactheid, met name afgezet tegen de grotere Zeeuwse dorpen en naoorlogse stadsuitbreidingen.

#### Duurzame ontwikkeling

Ontwikkeling waarbij we kunnen voorzien in de behoeften van de huidige generatie zonder dat daarmee de behoeften van toekomstige generaties, zowel hier als in andere delen van de wereld, in gevaar worden gebracht.

#### Energiehubs

Energiehubs zijn lokale samenwerkingen tussen bedrijven waarin vraag en aanbod van energie op elkaar wordt afgestemd. Denk hierbij aan afspraken over energieopwek, -transport, opslag, -conversie en -verbruik. Dit maakt efficiënter en duurzamer energieverbruik mogelijk, met minder druk op het elektriciteitsnet.

#### Erfgoed

Erfgoed is alles uit het verleden waarvan we vinden dat het bewaard moet worden voor later. We maken onderscheid tussen materieel (bijvoorbeeld gebouwen, landschappelijke structuren, bomen en archeologie) en immaterieel erfgoed (bijvoorbeeld tradities, dialecten, verhalen en rituelen).

#### Fysieke veiligheid

Fysieke veiligheid betreft de bescherming of het zich beschermd voelen tegen gevaar dat veroorzaakt wordt door fysieke bedreigingen. Fysieke bedreigingen ontstaan uit (combinaties van) mechanische, chemische, biologische of fysische gevaren.

#### Gezondheid

Wij volgen de definitie van positieve gezondheid: het vermogen om zich aan te passen en een eigen regie te voeren, in het licht van de fysieke, emotionele en sociale uitdagingen in het leven.

#### Groenblauwe oase

Een “groenblauwe oase” verwijst naar het karakteristieke cultuurlandschap waarin Goes gelegen is en dat wordt gekenmerkt door de combinatie van water (blauw) en land (groen). Het beschrijft de afwisseling van polders met daarin vruchtbare akkerlanden en weidegronden, natuur, water, dijken en de kustlijn en hoe dit een aantrekkelijke en unieke omgeving creëert.

Het agrarische buitengebied rondom Goes en de dorpen bewaart de balans tussen productieve landbouw, landschapswaarden en het ecologische evenwicht met de aangrenzende Oosterschelde, ten behoeve van leefbaarheid en voedselzekerheid voor de regio. Het behoud van deze samenhang vraagt om zorgvuldige keuzes met het oog op de lange termijn.

#### Ketensamenwerkingen

Samenwerkingen met partijen (ketenpartners) waarbij opeenvolgend aan elkaar wordt gewerkt aan één product, proces of doel.

#### Klimaatadaptatie

Het omgaan met de gevolgen van klimaatverandering (aanpassen aan de nieuwe realiteit).



### Omgevingsprogramma

Het omgevingsprogramma is één van de kerninstrumenten uit de Omgevingswet. Het is een beleidsdocument met thema- of gebiedsgerichte uitwerking van doelstellingen uit de omgevingsvisie. Er zijn verschillende soorten omgevingsprogramma's. In Goes werken we voorlopig alleen met vrijwillige omgevingsprogramma's. Dit betekent dat we kunnen kiezen waarvoor we deze programma's opstellen.

### Omgevingsvisie

De omgevingsvisie is de integrale langetermijnvisie voor de hele fysieke leefomgeving van het hele grondgebied van de gemeente. De Omgevingswet verplicht alle gemeenten uiterlijk 1 januari 2027 een omgevingsvisie te hebben.

### Omgevingswet

De Omgevingswet is de wet die alle regels voor de fysieke leefomgeving bundelt in één stelsel. De wet is 1 januari 2024 in werking getreden. Het doel van de wet is om ruimte te geven aan ontwikkeling, met oog voor een gezonde, veilige en duurzame leefomgeving. De wet stimuleert een integrale aanpak, snellere besluitvorming en meer ruimte voor lokaal maatwerk. Het opstellen van een omgevingsvisie is een van de wettelijke verplichtingen voor gemeenten.

### Profiel

Een instrument om de eigenschappen en kernmerken inzichtelijk te maken, waarin de Unique Selling Points (USP's) van de gemeente Goes worden vervat.

### Recreatie

Vrijtijdsbesteding buitenshuis, vaak dagactiviteiten, zonder overnachting.

### Ruimtelijke kwaliteit

Ruimtelijke kwaliteit verwijst naar de kwaliteit van de fysieke omgeving, oftewel de ruimte waarin mensen wonen, werken en zich bewegen. Het gaat om zowel de esthetische als de functionele kenmerken van een gebied, en hoe goed deze bijdragen aan het welzijn van de mensen die erin leven.

### Stedelijk wonen

Stedelijk wonen wordt gedefinieerd in termen als aantal woningen/hectare, mate van functiemenging, bereikbaarheid per openbaar-/collectief vervoer en/of (architectonische) kenmerken. Vaak wordt onderscheid gemaakt tussen centrum stedelijk, stedelijk buiten het centrum en groen stedelijk. Afgezet tegen deze kenmerken kent Goes een historische binnenstad met een vooroorlogse centrumschil die als 'stedelijk' is aan te merken, en 'niet-stedelijke' naoorlogse uitbreidingen. Als in de omgevingsvisie over 'stedelijk wonen' wordt gesproken, is de referentie een dichtheid die past bij de bestaande stedelijkheid van centrum en centrumschil.

### Toerisme

Vrijtijdsbesteding buiten de eigen omgeving, meestal met overnachting.

### Vrijtijdsbesteding

Alle activiteiten die mensen in hun vrije tijd ondernemen, zowel thuis als buitenshuis, met of zonder overnachting.



